

# Nemzeti Adó- és Vámhivatal EMCS projekt



Tájékoztató az EMCS rendszer működéséről  
v2.3

## Tartalomjegyzék

1.	Bevezetés.....	4
2.	Jogsabályi háttér.....	6
2.1	1152/2003/EK Határozat.....	6
2.2	Jövedéki adóra vonatkozó új általános rendelkezések.....	6
2.3	684/2009/EK Bizottsági rendelet.....	8
2.4	A 2003. évi CXXVII. törvény a jövedéki adóról és a jövedéki termékek forgalmazásának különös szabályairól.....	8
3.	EMCS rendszer felépítése.....	9
4.	EMCS rendszer használatára kötelezett gazdálkodói kör.....	11
4.1	Adófelfüggesztéses szállítások esetében.....	11
4.2	Adózott szállítások esetében.....	12
4.3	A repülőgépre betöltendő üzemanyagok felhasználásához szükséges okmány.....	12
5.	Szállítmány indításához szükséges előzetes gazdálkodói regisztráció.....	12
6.	Adófelfüggesztéses szállítások során alkalmazandó eljárások.....	13
6.1	Alapeljárás adófelfüggesztéses szállítások esetében.....	13
6.1.1	Szállítmány indítása.....	13
6.1.2	Szállítmány visszaigazolása.....	15
6.2	Belföldi szállítás.....	20
6.3	Szállítmány törlése.....	20
6.4	Rendeltetési hely változtatás.....	22
6.4.1	Rendeltetési hely változtatás – új tagállami címmel.....	22
6.4.2	Rendeltetési hely változtatás – új címmel, a rendeltetési tagállam változatlan.....	23
6.4.3	Rendeltetési hely változtatás – a címzett változatlan, csak a telephelye változik.....	24
6.4.4	Rendeltetési hely változtatás – belföldi címzett új telephelyi címével.....	25
6.4.5	Rendeltetési hely változtatás – új belföldi címmel.....	26
6.4.6	Rendeltetési hely változtatás – új külföldi címzett.....	27
6.4.7	Rendeltetési hely változtatás – külföldi rendeltetési hely belföldi címzettre történő változtatása.....	28
6.4.8	Rendeltetési hely változtatás – visszautasítás esetén.....	29
6.4.9	Szállítmány megosztása.....	30
6.5	Figyelmeztetés vagy szállítmány elutasítása.....	31
6.6	Utólagos kézbesítési eljárás.....	33
6.7	Árumozgás megállítása.....	34
6.8	Eseményről szóló jegyzőkönyv.....	35
6.9	Jövedéki termék indítása kikötői adóraktárból.....	37
6.10	Jövedéki termék import.....	37
6.11	Jövedéki termék export.....	39
6.11.1	Egyszerűsített eljárásban történő vámkezelés.....	41
6.12	A szállítmány manuális lezárása.....	42
6.13	Időzítő lejárt, emlékeztető megküldése.....	43
6.14	Törzsadatok.....	44
7.	Adózott szállítmányok nyilvántartása – EKO adatküldés.....	44
7.1	EKO téves adatszolgáltatás javítása.....	45
7.2	EKO törlése.....	46
8.	Betöltési jegy adatainak küldése.....	47
9.	Az EMCS rendszer bevezetési fázisai.....	47
10.	EMCS üzenetek listája.....	49

11. Fogalomtár, Rövidítések, Betűszavak.....	52
--	----

## Ábrajegyzék

1. ábra - Az EMCS rendszer felépítése .....	10
2. ábra - A nemzeti EMCS rendszer kapcsolatai.....	11
3. ábra - Alapeljárás teljes szállítmány átvételével .....	17
4. ábra - Részlegesen visszautasított visszaigazolás .....	18
5. ábra - Visszautasított visszaigazolás .....	19
6. ábra - Belföldi szállítási alapeljárás .....	20
7. ábra - A szállítmány törlése.....	21
8. ábra - Rendeltetési hely változási folyamat– új tagállami címmel.....	23
9. ábra - Rendeltetési hely változtatási folyamat – új címzett az eredeti tagállamban.....	24
10. ábra - Rendeltetési hely változtatási folyamat – új telephely az eredeti tagállamban.....	25
11. ábra - Rendeltetési hely változtatási folyamat – belföldi címzett új telephelyi címével....	26
12. ábra - Rendeltetési hely változtatási folyamat – új belföldi címmel .....	27
13. ábra - Rendeltetési hely változtatási folyamat – új külföldi címmel .....	28
14. ábra - Külföldi rendeltetési hely belföldre változtatásának folyamata.....	29
15. ábra - Rendeltetési hely változtatási folyamat – (részleges/teljes) visszautasítás esetén ...	30
16. ábra - Szállítmány megosztása .....	31
17. ábra - Figyelmeztetés vagy szállítmány elutasítása.....	32
18. ábra - Utólagos kézbesítési eljárás .....	34
19. ábra - Utólagos kézbesítési eljárás .....	35
20. ábra - Jövedéki termék indítása kikötői adóraktárból .....	37
21. ábra - Jövedéki termék import.....	38
22. ábra - Jövedéki termék import visszautasítása .....	39
23. ábra - Áruexport alapfolyamata elfogadott kiléptetéssel.....	40
24. ábra - Szállítmány manuális lezárása .....	42
25. ábra - Emlékeztető és magyarázat kezelési folyamat lépései – időzítő lejáratkori állapot szinkronizálási indítással.....	43
26. ábra - EKO adatküldés .....	45
27. ábra- EKO adatainak módosítása .....	46
28. ábra - EKO törlés.....	46
29. ábra - Betöltési jegy.....	47

# 1. Bevezetés

Az Európai Unió jövedéki szabályozásának alapelveit a 92/12/EGK Tanácsi Irányelv fektette le. Az Irányelv teremtette meg többek között az adóraktári rendszer, az adófelfüggesztési eljárás és a szabadforgalomba bocsátás alapjait. Kimondja, hogy a jövedéki termékek adófelfüggesztéssel történő közösségen belüli szállítása kizárólag az erre engedéllyel rendelkező gazdálkodók között történhet.

A szabályozás hatályba lépése ellenére megfigyelhető volt, hogy a dohány és az alkohol szektorban történő csalások száma nagyon megemelkedett, és ezáltal jelentős bevétel (jövedéki adó, ÁFA és vám) kiesést okozott a tagállamoknak és a Közösségnek.

A vázolt helyzet volt a fő indoka annak, hogy a Vám és Indirekt Adózás Igazgatóságának vezetője 1997. márciusában egy, az alkohol és dohány szektorban megfigyelhető csalások problémáját vizsgáló munkacsoport felállítását mellett döntött. A munkacsoport feladata a kialakult helyzet mindenre kiterjedő elemzése, a problémát felderítő, illetve megelőző védelmi intézkedések kidolgozása volt.

A munkacsoport által összeállított jelentés számos ajánlást és intézkedést fogalmazott meg. Az egyik javaslatuk egy olyan számítógépes rendszer létrehozására vonatkozott, amely a jövedéki termékek Közösségen belüli, adófelfüggesztéssel való szállításának felügyeletét, nyomon követését hivatott megvalósítani. A rendszer az EMCS (Excise Movement and Control System – Jövedéki Árumozgási és Ellenőrző Rendszer) nevet kapta. Ez a rendszer 2010. április 1.-től működik, és az elkövetkezendő évek jövedéki szabályozási rendszerében és gyakorlatában jelentős változásokat hoz, azokra komoly hatással bír.

Bár a papír alapú adminisztratív kísérőokmány egy átmeneti időszakban még megmarad, már jogszabályi kötelezettséggel – néhány kivétellel – nem fog bírni. Helyette az elektronikus kísérőokmányt kell alkalmazni, amely az EMCS rendszer működésének alapja. A rendszerben indított valamennyi szállítmányt egy-egy ilyen elektronikus okmány segítségével felügyelnek, melynek állapotai mutatják meg a szállítás folyamatát, a szállítmány feladója általi benyújtásától egészen a címzett által kiállított átvételi elismervény feladóhoz való visszaérkezéséig.

Az első fázisban a rendszerhez minden adófelfüggesztésben részt vevő gazdálkodónak csatlakoznia kellett, hogy a rendszerbe adatot tudjon küldeni, és onnan fogadjon.

Az EMCS rendszer tehát egy olyan összetett számítógépes rendszer, ami nem csak az Európai Unió 27 tagállami hatóságát köti össze, de az Európai Unió mintegy 170-180 ezer gazdálkodóját is.

Tekintettel az érintettek nagy számára, az EMCS rendszer tervezésére és bevezetésére kellő időtartam szükséges, ezért a rendszer több fázisra bontva kerül bevezetésre, melyek közül a legjelentősebb az 2010. április 1., amikor az alapeljárás bevezetésre került, és teljes funkcionalitását 2012-re érte el.

2011. január 1. jelentette a következő mérföldkövet az EMCS projektben, mivel a projekt megvalósításának voltak nemzetközi, az Európai Unió által közzétett követelményei, illetve a nemzeti jövedéki szabályozás változásából fakadó kötelezettségei.

Az EU által lefektetett követelmény volt, hogy minden tagállam érje el azt a fejlesztési fázist, amely egységesen kezeli az elektronikus TKO-t, azaz teljes egészében kiváltásra került a papír alapú TKO. Mára már minden tagállamból elektronikusan érkezik az e-TKO.

Szintén az EU elvárásainak feleltünk meg, amikor az export folyamatot átalakítottuk, úgy, hogy a tagállamok rendszereiben összekapcsolódott a kiviteli eljárás. A gazdálkodóknak 2011. január 1-jétől lehetősége van arra, hogy ne kizárólag Magyarországon vámkezeltesse kiviteli eljárásban a jövedéki termékét, hanem bármely más EU tagállamban, illetve más tagállami gazdálkodó is megjelölhet magyar export eljárást végző vámhivatalt.

A nemzeti jövedéki szabályozás változásának megfelelően került sor az EMCS rendszerbe az adózott jövedéki szállítmányok kísérő okmánya, az Egyszerűsített kísérő okmánynak (továbbiakban: EKO) és a repülőgépbe betöltendő üzemanyagok felhasználásához szükséges okmánynak az EMCS rendszerbe történő integrálására.

Az EMCS projekt következő mérföldköve 2012. január 1-je volt, amikortól EU-s követelménynek megfelelően a jelenlegi működést kellett módosítani, és további új funkciókat vezettünk be. Ezek az új funkciók a gazdálkodók munkáját, illetve alkalmazásaiknak működését is érintik.

Bevezettük az eseményről szóló jelentések rendszerbeli kezelését, ami az esetleges szállítás során történt „eseményekről” szolgálhatnak adatokkal. Lehetőség nyílik további magyarázatokat adni a szállítmányban keletkezett hiányokra vonatkozóan, illetve a szállítmány elutasítására és a szállítmánnyal kapcsolatos figyelmeztetés címzett általi benyújtására. Emellett új funkcióként megjelenik a szállítmány megállítása, amely által a hatóságok értesíthetik az érintetteket, hogy a szállítmány nem folytathatja az útját a címzett felé, és az adott ország rendeltetési helyé válhat ez által.

A gazdálkodók rendszereinek kialakítására és alkalmazására való felkészülését segítő készítettük el és bővítjük folyamatosan ezt az összefoglaló anyagot, amelyet minden jövedéki kereskedelemben érintett gazdálkodónak és szoftverfejlesztésben résztvevő cég munkatársainak ajánlunk.

## 2. Jogszabályi háttér

### 2.1 1152/2003/EK Határozat

2003. június 16-án született meg az Európai Parlament és a Tanács, a jövedéki termékek szállításának és felügyeletének számítógépesítéséről szóló 1152/2003/EK Határozata. A határozat értelmében létre kell hozni egy számítógépes rendszert a jövedéki termékek, nevezetesen az ásványolaj, alkoholok, alkoholos italok és a dohánytermékek mozgására és megfigyelésére.

A rendszer célja, hogy elősegítse a belső piac működését azáltal, hogy:

- Egyszerűsíti a jövedéki termékek adófelfüggesztéssel történő szállítását úgy, hogy a papír alapú dokumentum helyett bevezeti a kísérő okmány elektronikus küldését;
- Biztosítja az árumozgást, mert még az áru feladása előtt ellenőrzi a kereskedő adatait, és egy gyorsabb, biztonságosabb visszaigazolást biztosít arra vonatkozóan, hogy a termékek megérkeztek a rendeltetési helyükre;
- A szállítás ideje alatt naprakész információkat tartalmaz, mely lehetővé teszi azok azonnali ellenőrzését.

A számítógépes rendszer egy közösségi és egy nem közösségi komponensből áll, ami azt jelenti, hogy a fejlesztést a Bizottság és a tagállamok együttesen végzik. Emellett a költségek viselése is megoszlik.

A Bizottság végezte a közös alkalmazások megalkotását, a törzs adatok kezelését, illetve a CCN/CSI hálózat üzemeltetését. Megkötötte a rendszer létrehozásához szükséges szerződéseket és elkészíti a rendszer létrehozásához és működéséhez szükséges főterveket és irányítási terveket.

A Bizottság feladata volt továbbá az is, hogy kidolgozza a rendszerrel szemben megfogalmazott követelményeket az adatokhoz való jogosulatlan hozzáférés megakadályozása és a csalás elleni fellépés érdekében. A tagállamok pedig ezek alapján megalkották a saját nemzeti rendszerüket, valamint a közösségi és nem közösségi alkotóelemek közötti hálózati összeköttetést.

### 2.2 Jövedéki adóra vonatkozó új általános rendelkezések

Az EMCS bevezetése a jövedéki szabályozásra is jelentős hatással lesz. A bevezetésének alapjait a 2008. december 16-án elfogadott, a jövedéki adóra vonatkozó általános rendelkezésekről és a 92/12/EGK irányelv hatályon kívül helyezéséről szóló **2008/118/EK Tanácsi Irányelv** teremtette meg. A legjelentősebb változásokat, amelyeket az EMCS rendszer bevezetéséhez szükségesek vagy ahhoz kapcsolódnak az alábbiakban röviden ismertetjük:

- Új engedélyeseket vezet be.  
Az egyik ilyen a bejegyzett feladó, aki olyan természetes vagy jogi személy, aki, illetve amely a vámjogi szabadforgalomba bocsátást követően jogosult jövedéki termék adófelfüggesztéssel való feladására.

A másik új engedélytípus a bejegyzett címzeti engedély, ami a jelenlegi bejegyzett kereskedői engedélynek megfelelő új engedély. Ennek egyik fajtája az eseti bejegyzett címzeti engedély, amely egy meghatározott termékmennyiség, meghatározott feladótól való fogadására jogosítja a birtokosát. Az engedély érvényessége több szállítmányra is vonatkozhat a termékmennyiség erejéig, de a tagállamok korlátozhatják azt egyetlen szállítmányra is.

- Megteremti az elektronikus adminisztratív okmány fogalmát, melynek adattartalmát külön bizottsági rendeletben határozták meg.  
A jövőben a jövedéki termék szállítása csak akkor tekinthető majd adófelfüggesztéssel lebonolyított tevékenységnek, ha az elektronikus adminisztratív okmány (továbbiakban, e-TKO) kíséretében történik, amelyet az EMCS rendszeren keresztül kell benyújtania a feladónak a feladási hely szerinti tagállam illetékes hatóságának. A hatóság egy adminisztratív hivatkozási kóddal látja el azt. Amikor ez megtörtént, visszaküldésre kerül a feladóhoz az e-TKO, és indulhat a szállítmány  
Fontos megjegyezni, hogy az e-TKO bevezetése mellett az e-TKO nyomtatott formátuma is kísérni fogja a szállítmányt. Tehát ilyen értelemben megmarad a papír alapú okmány, melynek szükségességét az EMCS bevezetését követő harmadik évben felülvizsgálják majd.
- Az adattovábbítás a szállítmány feladója és címzettje között az illetékes hatóságokon keresztül valósul meg. Az érkezett szállítmány átvételének visszaigazolása is elektronikus úton történik meg. Az elektronikus átvételi elismervény benyújtása a címzett kötelezettsége.
- Megteremti az üzemszüneti eljárást alapjait.  
Amennyiben az EMCS rendszer nem elérhető, akkor a papír alapú okmánnyal elindulhat a szállítmány, de előtte a tagállami hatóságot tájékoztatni kell. A papír alapú okmány egy példányát a tagállami hatóság bekérheti. Amikor az EMCS rendszer újra elérhető, akkor utólag az adatokat meg kell küldeni, és a továbbiakban már az utólag kapott adminisztratív hivatkozási kóddal rendelkező e-TKO a papír alapú okmány helyébe lép. A papír alapú okmány egy példányát a feladónak a nyilvántartásában meg kell őriznie.  
Ha a rendszer a rendeltetési országban az átvételkor nem elérhető, akkor az átvételt papír alapú okmányon is igazolhatja a címzett, azonban erről az illetékes hatóságot értesíteni kell, aki a dokumentumok alapján továbbítja az okmányokat a feladó tagállami hatóságon keresztül a feladó részére.

A tagállamoknak az irányelv rendelkezéseit 2010. január 1-jéig kellett a nemzeti jogszabályukba átültetniük, és azokat kihirdetniük. A rendelkezések azonban csak 2010. április 1-jétől alkalmazandóak. Hazánkban az átültetési folyamat a Jövedéki törvény módosításával történt meg, a 2009. évi CXIII. törvény a Magyar Közlöny 160-ik számában, 2009. november 13-án jelent meg.

Az új irányelv hatályba lépésével egyidejűleg a 92/12/EGK irányelv hatályát veszítette, de átmeneti rendelkezésként a feladás helye szerinti tagállamok 2010. december 31-ig továbbra is engedélyezhették a papír alapon történő szállítmány indítását a 92/12/EGK irányelv 15. cikk (6) bekezdésében és a 18. cikkében foglaltaknak megfelelően

## **2.3 684/2009/EK Bizottsági rendelet**

Az előző fejezetben említett tanácsi irányelv felhatalmazása alapján 2009. július 24-én az Európai Közösségek Bizottsága elfogadta a 2008/118/EK tanácsi irányelvnek a jövedéki termékek jövedékiadó-felfüggesztéssel történő szállításához kapcsolódó számítógépes eljárások tekintetében történő végrehajtásáról szóló 684/2009/EK rendeletét.

A rendelet megalkotásának célja, hogy az irányelv 29. cikkében megfogalmazott felhatalmazásnak megfelelően, az Európai Bizottság meghatározza:

- az EMCS rendszerben alkalmazandó üzenetek szerkezetét és tartalmát,
- az üzenetváltásokra vonatkozó részletszabályokat,
- az üzemszünet alatt használatos papíralapú okmányok szerkezetét.

Az EMCS rendszerben váltott üzenetek (pl.: elektronikus adminisztratív okmány tervezete, érvényesített elektronikus adminisztratív okmány, átvételi elismervény, stb.) szerkezetének és tartalmának meg kell felelnie a rendelet I. mellékletében szabályozott rendelkezéseknek. Az említett melléklet meghatározza az egyes eljárások során alkalmazott üzenetek pontos adatait, az egyes adatmezők ismétlődésének számát, opcionális vagy kötelező jellegét, formátumát és hosszát, illetve amennyiben bizonyos adatmezők kitöltéséhez kódokra van szükség, akkor az egyes kódok jelentését is.

Tekintettel arra, hogy az EMCS alapeljárását az irányelv megfelelő részletességgel szabályozza, a bizottsági rendeletben már csak az egyéb eljárásokra (pl.: rendeltetési helyváltoztatásra) vonatkozó részletszabályokat kellett megalkotni. Ezek azonban a későbbiek során, az egyes kiegészítő eljárások bemutatásakor kerül részletesen kifejtésre.

Az EMCS üzemszünete esetén tartalék eljárásra kell áttérni, melynek során egy papíralapú okmány kiállítása szükséges a jövedéki szállítmány adófelfüggesztéssel történő indítása érdekében. Ennek az okmánynak a rendelet szerinti megnevezése „Tartalék adminisztratív kísérőokmány jövedéki termékek jövedékiadó-felfüggesztéssel történő szállításához”. A tartalék okmány tartalmaz minden olyan adatot, amely az elektronikus adminisztratív okmányban is szerepel, kivéve az érvényesítés során a vámhatósági rendszer által generált adminisztratív hivatkozási kódot (AHK számot). A feltüntetett adatmezőket egy-egy számból és betűből álló rovatazonosítók jelölik.

Valamennyi tartalék okmányra (pl.: tartalék rendeltetési hely módosítása okmány, tartalék átvételi elismervény) a fentiek az irányadók.

A rendelet – annak megosztási eljárást szabályozó 6. cikke kivételével – 2010. április 1-jétől kötelezően és közvetlenül alkalmazandó valamennyi tagállamban. Az említett cikk 2012. január 1-jétől alkalmazandó, melynek indoka az EMCS fázisokban történő bevezetése. Az EMCS működésbe lépésével, illetve a rendelet érvénybe lépésének dátumával egyidejűleg az addig alkalmazott, a jövedéki termékek adófelfüggesztéssel történő szállítására szolgáló adminisztratív kísérő okmányról szóló 2719/92/EGK rendelet hatályát veszítette.

## **2.4 A 2003. évi CXXVII. törvény a jövedéki adóról és a jövedéki termékek forgalmazásának különös szabályairól**

A magyar jövedéki szabályozás többször módosításra került az elmúlt időszakban, azért hogy az EU által közzétett jövedéki szabályozás módosításaival összhangban legyen a magyar szabályozás is. Mint ahogy az már az irányelvre vonatkozó résznél szerepelt, Magyarországon a jogszabályi környezetbe történő integrálás a 2003. évi CXXVII. törvény a jövedéki adóról és a jövedéki termékek forgalmazásának különös szabályairól szóló törvény módosításával



történt meg, a 2009. évi CXIII. törvénnyel, ami a Magyar Közlöny 160-ik számában, 2009. november 13-án jelent meg.

Az EMCS megvalósítási fázisainak megfelelően a 2010. április 1. után hatályba lépett részek között szerepelnek az adófelfüggesztéses szállításokról szóló részek módosításai, illetve az új engedélyesek beemelése a jövedéki törvénybe. Ez a törvény teszi lehetővé a nemzeti kiegészítések bekérését a gazdálkodók részéről, ami megkönnyíti a termék adatok összekapcsolását a közösségi és a hazai jövedéki termék adatok között.

Szintén ebben a módosításban szerepelnek, de csak 2011. január 1.-től érvényesek azok a változtatások, amelyek tartalmazzák az adózott szállítmányok okmányának, a repülőgépbe történő betöltési jegynek az EMCS rendszerben történő nyilvántartásának, illetve az átvételi elismervény nemzeti kiegészítésének jogszabályi alapjait.

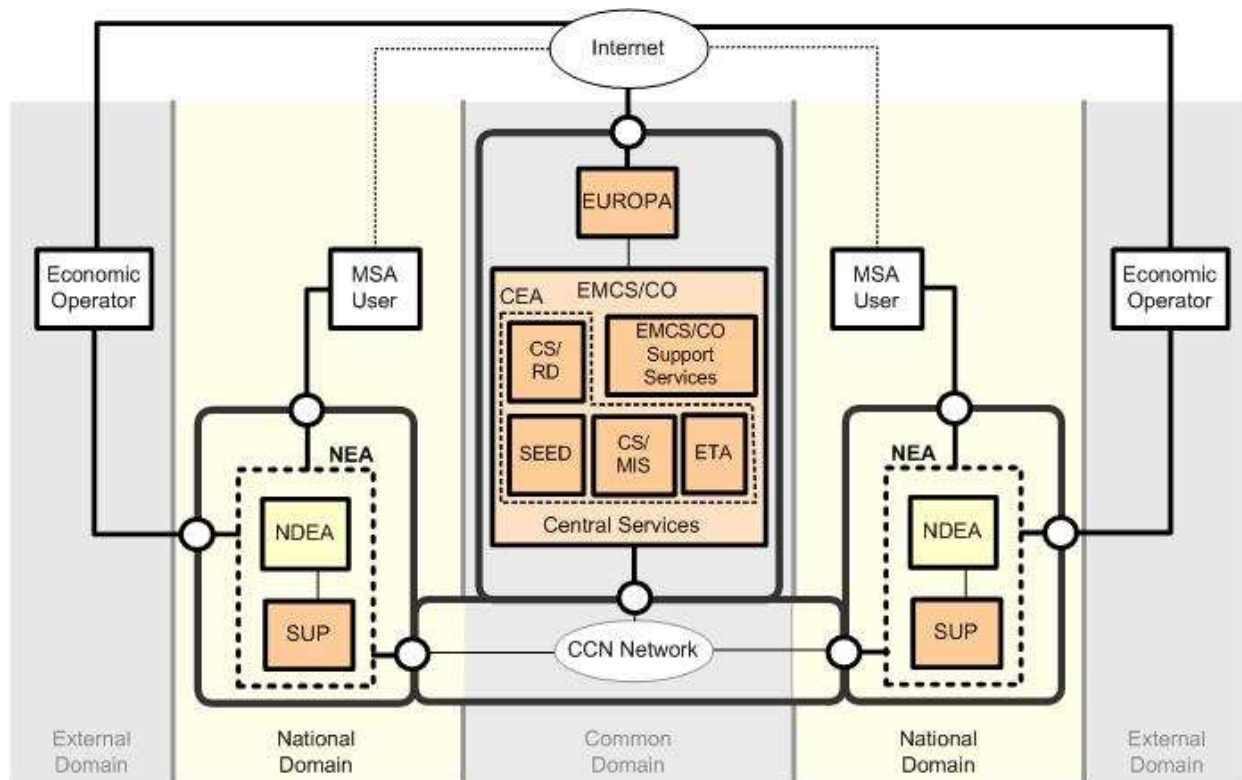
### 3. EMCS rendszer felépítése

Mielőtt bemutatnánk a rendszer eljárási működését, annak megértése érdekében elengedhetetlennek bizonyul a rendszer felépítésének megismerése.

Az EMCS rendszer három részre bontható:

1. **Külső domain:** A gazdálkodók számítógépes rendszere. Az interneten keresztül kapcsolódik a nemzeti és a közös domainhez.
2. **Nemzeti domain:** a tagállami hatóság nemzeti EMCS rendszere, ami az interneten keresztül kommunikál, adatot cserél a tagállam gazdálkodóinak rendszerével, illetve más tagállami hatóságok és a Bizottság rendszereivel az Európai Unió biztonságos hálózatán (CCN – Common Communication Network) keresztül.
3. **Közös domain:** egyrészt magába foglalja a Bizottság számítógépes rendszerét, amely adatokat cserél a tagállami hatóságok rendszereivel; másrészt egy támogató szolgáltatást, melynek célja, hogy a központi projektben résztvevő személyek segítséget nyújthassanak a tagállami fejlesztőknek és üzemeltetőknek, mind működési és technikai jellegű problémáiknak megoldása érdekében.

Az 1. ábra mutatja a rendszer felépítését.

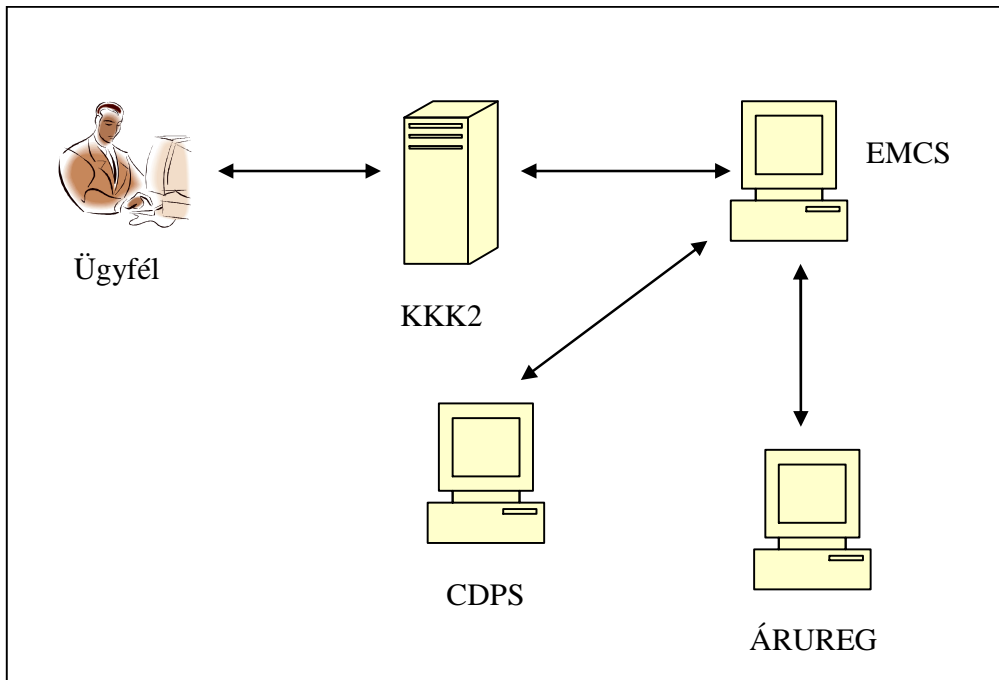


1. ábra - Az EMCS rendszer felépítése

Ahogy az ábrán is látható, a Bizottság rendszerének (CEA – Central Excise Application) több összetevője van.

- A **SEED alrendszer** a gazdálkodók adatbázisát kezeli és annak adattartalmának tagállamok részére történő szétküldéséért felelős. Az EMCS központi rendszerének fő komponense, hiszen a teljes EMCS működés alapvetően a SEED adatbázis tartalmától függ. Pl: Amennyiben egy feladót nem tartalmaz az adatbázis, nem indíthat szállítmányt. A SEED rendszernek minden nemzeti jövedéki alkalmazásban létezik egy másolata, amely alapján a szükséges ellenőrzések elvégezhetők.
- Az EMCS Central Services/Reference Data (**EMCS CS/RD alrendszer**) a közös törzsadatok (pl. kódok, vámtarifaszámok, stb) kezelését és tagállamok részére történő szétküldését végzi.
- A Central Services/Management Information System (**CS/MIS alrendszer**) az EMCS rendszer működésének figyelemmel kísérését teszi lehetővé. Az árumozgásokról és egyéb technikai jellegű adatokról gyűjti össze, küldi szét, publikálja a statisztikákat. Pl. rendelkezésre állási statisztikai.
- Az Excise Test Application (**ETA alkalmazás**) a megfelelőségi tesztek lebonyolítására alkalmas. Segítségével a tagállamok tesztelheti rendszerük működésének megfelelőségét.

A nemzeti domain tartalmazza a nemzetileg fejlesztett jövedéki alkalmazást (NDEA – Nationally Developed Excise Application) és az ahhoz kapcsolódó nemzeti rendszereket. A nemzeti EMCS rendszer kapcsolódó rendszereit az alábbi ábra tartalmazza.



2. ábra - A nemzeti EMCS rendszer kapcsolatai

Az ügyfelek és a magyar vámhatóság közötti adatáramlás a KKK2 (Külső Kommunikációs Központ) rendszeren keresztül valósul meg. A KKK2 rendszer a felelős az üzenetek gazdálkodóktól való fogadásáért, és az EMCS rendszerhez való továbbításáért, illetve a gazdálkodók felé irányuló adatmozgás esetén az EMCS rendszerből az adatok gazdálkodók részére történő továbbításáért.

Tekintettel arra, hogy a jövedéki termékek adófelfüggesztéssel való importja esetén szükség van egy keresztellenőrzésre a vámárunyilatkozat és az e-TKO adatainak egyezőségére vonatkozóan, kiépítésre kerül a CDPS rendszerrel való kapcsolat. A CDPS rendszer a magyar vámhatóság vámárunyilatkozatokat feldolgozó rendszere.

A jövedéki termékek adófelfüggesztéssel való exportja esetén az export szállítmányok felügyeletét az ÁRUREG rendszer végzi, így annak érdekében, hogy a termék kiléptetésének visszaigazolásáról az EMCS rendszer is értesüljön, a két rendszer között szükséges volt megteremteni az adatáramlás lehetőségét.

## 4. EMCS rendszer használatára kötelezett gazdálkodói kör

### 4.1 Adófelfüggesztéses szállítások esetében

Az EMCS rendszer 2010. április 1-jétől az adófelfüggesztéses szállításokat követi nyomon, ezért minden olyan gazdálkodónak, akik ilyen szállításokban részt vesznek, szükséges csatlakozni a rendszerhez:

- adóraktári engedélyes,
- bejegyzett kereskedő, beleértve az eseti bejegyzett kereskedőt is,
- bejegyzett feladói engedéllyel rendelkező gazdálkodók,
- felhasználói engedélyes (kizárólag import esetén),

- adómentes felhasználó,
- az egyszerűsített adóraktári engedéllyel rendelkező gazdálkodókra csak bizonyos feltételek teljesülése esetén vonatkozik ez a kötelezettség, melyek a következők: ha szőlőbort más tagállamba kívánnak adófelfüggesztéssel szállítani, vagy ha az exportra szánt jövedéki szállítmány harmadik országba való kiléptetése nem egy magyarországi határvámhivatalban, hanem egy más tagállamban lévő határvámhivatalban történik. Ugyancsak az EMCS rendszert kell alkalmazni, ha más tagállamból adófelfüggesztés alatt szállított bort fogadnak, és az elektronikus termékkísérő okmánnyal érkeznek. Minden egyéb esetben alkalmazható a papír alapú borkísérő okmány.

Mentesített szervezetek különleges helyzetben vannak, mivel jogosultak más tagállam adóraktárából közösségi adófelfüggesztési eljárásban szállított jövedéki terméket belföldön fogadni. A mentesített szervezet az EMCS rendszeren kívül megküldi a feladó adóraktár engedélyesének az adómentességi igazolását. A vámhatóság faxon, telefonon vagy elektronikus levélben értesíti a mentesített szervezetet, hogy más tagállamból részére a jövedéki terméket adtak fel, melynek átvételét a mentesített szervezetet írásos nyilatkozattal igazolja. A vámhatóság ennek alapján kiállítja és továbbítja az elektronikus átvételi elismervényt a feladó tagállam illetékes hatóságának. A fentiek eredményeképpen a mentesített szervezeteknek nem kell az EMCS rendszert alkalmazniuk, vagyis nem lesznek részei az EMCS rendszernek.

## **4.2 Adózott szállítások esetében**

Az EMCS rendszer 2011. január 1-jétől nyilvántartja az adózott szállítmányokat is, hiszen jogszabályi kötelezettségként az adóraktáraknak az egyszerűsített kísérőokmány adatait az okmány kiállításával egyidejűleg meg kell küldeni a vámhatósághoz az EMCS rendszerbe. Ezért az adóraktáraknak e tekintetben is csatlakozniuk kell a rendszerhez. Abban az esetben, ha egy adóraktár már regisztrált felhasználó az EMCS-ben, nincs szükség külön regisztrációra, csak arra kell ügyelni, hogy a legfrissebb verziójú üzeneteket küldjék a rendszer felé.

## **4.3 A repülőgépre betöltendő üzemanyagok felhasználásához szükséges okmány**

Azon gazdálkodóknak (a repülőtéri adóraktáraknak), akik a repülőgép üzemanyag kiszolgáltatásáról, illetve repülőgépből lefejtett üzemanyag betárolásáról kiállított, termékkísérő okmánynak minősülő bizonylat adatait (betöltési jegy) eddig a KEA rendszerhez kapcsolódva nyújtották be a Vám-és Pénzügyőrség részére (Jöt. 40.§ (1), (9) bekezdései szerint), ezen adatszolgáltatást 2011. január 1-jétől már az EMCS rendszerhez kapcsolódva kell teljesíteniük.

## **5. Szállítmány indításához szükséges előzetes gazdálkodói regisztráció**

A gazdálkodóknak az adatküldési kötelezettségük teljesítése érdekében választaniuk kell, hogy a Nemzeti Adó- és Vámhivatal által kínált két lehetséges csatlakozási megoldás közül melyiket választják. Ezek a lehetőségek a közvetlen elektronikus kapcsolat kiépítése (KKK2

rendszeren keresztül) a Vámhatóság rendszerével, vagy az ÁNYK nyomtatványok alkalmazása.

Amikor az ügyfél arról dönt, hogy melyik csatornát válassza, akkor regisztrálnia kell annak alkalmazása érdekében. Ez a regisztrációs folyamat, a választott csatlakozási lehetőségtől függően, egy vagy két képcsőben zajlik. Ha a közvetlen csatorna kialakítását választja az ügyfél, akkor a regionális ellenőrzési központokban történik a regisztráció az **R11**-es nyomtatvány alapján. Ha azonban az ügyfél az ügyfélkapu és az ÁNYK nyomtatványokat kívánja alkalmazni, akkor REK-es **R01**-es nyomtatvány alapján végzett regisztrációt megelőzően az okmányirodákban szükséges az ügyfélkapu használatára is regisztrálnia az ügyfeleknek.

A regionális ellenőrzési központokban történt regisztrációt követően az ügyfélnek egy aktiváló üzenetet (**E01**-es üzenet) kell küldenie a vámhatósági rendszer részére a KKK2 rendszeren keresztül vagy ÁNYK nyomtatvány beküldésével. A gazdálkodó ebben az üzenetben nyilatkozik, hogy adófelfüggesztéses szállítások során melyik csatornát választja alapértelmezett kommunikációs csatornának.

Az alapértelmezett csatorna fogalma azt jelenti, hogy a gazdálkodó a két adatküldési lehetőség közül kiválasztja az egyiket és a vámhatóság alapesetben részére küldendő üzenetet ezen a csatornán keresztül küldi meg (pl.: a szállítmány érkezéséről szóló **IE801**-es üzenet). Ez alól azon esetek kivételek, ha a gazdálkodótól a vámhatóság közvetlenül válaszol, mert ilyenkor ugyanazon a csatornán érkezik a válasz, ahonnan az üzenet érkezett.

Az EKO és betöltési jegy esetében ilyen megjelölésre nincs szükség, tekintettel arra, hogy ezen esetekben egyirányú, „előzmény nélküli” üzenetekről nem beszélhetünk.

## 6. Adófelfüggesztéses szállítások során alkalmazandó eljárások

### 6.1 Alapeljárás adófelfüggesztéses szállítások esetében

Az EMCS alapeljárása a szállítások jelentős részét lefedi majd. Ebben az esetben egy adóraktár engedélyes egyik adóraktárából egy másik adóraktárba vagy egy bejegyzett/eseti bejegyzett kereskedő részére szállít jövedéki terméket adófelfüggesztéssel. Az adóraktár engedélyesén kívül a jövedéki termék adófelfüggesztéssel történő indítására a bejegyzett feladó is jogosult lesz.

#### 6.1.1 Szállítmány indítása

Az EMCS rendszer működésének megértése érdekében, elengedhetetlen az előző ábrán szemléltetett alapeljárás egyes lépéseinek részletesebb bemutatása.

1. A feladó felelőssége az e-TKO tervezet **IE815**-ös üzenet benyújtása, amely az egész EMCS rendszernek az alapidokumentuma. A feladó az e-TKO tervezet valamennyi kötelező mezőjét köteles kitölteni, kivéve az adminisztratív hivatkozási kódot (AHK szám) számot, mely a szállítmány azonosító száma, és melyet a rendszer generál. A feladó által megadott legfontosabb adatok:

- Helyi hivatkozási szám (LRN szám): egy sorszám, melyet a feladó generál az AHK számmal még nem rendelkező e-TKO azonosítására (egy azonosítót a feladó csak

egyszer használhat). A helyi hivatkozási szám betűkből és számokból állhat 22 karakter hosszúságban, és a következő lehet felépítése:

→ a gazdálkodó VPID száma (12 karakter) + dátum (ÉÉHHNN – 6 karakter) + sorszám (a gazdálkodó által egyedileg generált sorszám, mely maximum 8 karakter lehet és angol nagybetűk és számok adhatók meg),

pl.: HU1234567890|100202|00000001

A gazdálkodó felelőssége, hogy biztosítsa az egyediséget, egy napon belül küldött üzenetek esetén az egyedi karaktorsorozatnak kell változnia.

- Feladási helyre vonatkozó adatok: engedélyszám vagy adószám, név, cím, felügyeletét ellátó hatóság vámhivatali kódja;
- Rendeltetési helyre vonatkozó adatok: típus (pl.: adóraktár, bejegyzett kereskedő, nem-bejegyzett kereskedő, közvetlen szállítás, mentesített szervezet, export, ismeretlen címzett), engedélyszám vagy adószám, név, cím, egyéb azonosító (pl.: mentességi igazolás száma, vámeljárási tételszáma), vámhivatali azonosító;
- Egyéb általános információk: számla azonosítója és kiállítás dátuma, szállítási biztosítéknyújtó azonosítója, biztosíték nyújtójának engedélyszáma, neve, címe, adószáma, feladás kelte, szállítási idő, szállítmányozó neve, adószáma, címe, szállítás módja, szállítóeszköz típusa és azonosító száma, import esetén az EV okmány száma;
- Áruk leírása: jövedéki termék kódok, vámtarifaszám, mennyiség, bruttó és nettó tömeg, adójelzések (adójegy, zárjegy), alkoholtartalom a sör kivételével valamennyi alkoholtartalmú jövedéki termék esetében, sör esetében Platón fok, bor esetében a bor típusa (minőségi, asztali, importált, egyéb) és termelési zónája, ásványolaj esetében 15°C-on való sűrűsége, a termék csomagolásának módja, darabszáma stb.

Az előzőekben említett közvetlen szállítási eljárásról azt érdemes tudni, hogy az alapeljárás egyik speciális fajtája. Ennek során a jövedéki terméket nem közvetlenül adóraktárba vagy bejegyzett kereskedő telephelyére szállítják, hanem egy meghatározott helyre, mely eljárás során meghatározott feltételeknek kell teljesülniük (pl: végfelhasználóhoz, kiskereskedőhöz).

- A címzett olyan adóraktár engedélyes vagy bejegyzett kereskedő, akinek a tagállami hatóság engedélyt adott közvetlen szállítás bonyolítására.
- A címzettnek az e-TKO-n a tényleges rendeltetési hely nevét nem kötelessége megadni, elengedhető, ha a feladó csak annak címét szerepelteti.
- A visszaigazoláskor a terméket szabadforgalomba bocsátottnak kell tekinteni, ezáltal a rendeltetési hely nemzeti szabályozása alapján számolt jövedéki adót meg kell fizetni.

A fenti eltérések figyelembevételével a folyamat az alapeljárásnak megfelelően zajlik, melyet az 1. ábra szemléltet. A címzett kötelezettsége a visszaigazolási jelentés benyújtása.

2. Az elektronikus benyújtást követően a feladó tagállam ellenőrzi a benyújtott adatokat. Az ellenőrzés az adatok formátumára, azok érvényességére vonatkozik. Az adatok pontos megadása azért is fontos, mert amennyiben az ellenőrzés eredményeként a benyújtott e-TKO nem megfelelő, a rendszer egy hibüzenetet küld vissza a feladónak. A hibüzenet esetén a feladónak ki kell javítania a beküldött üzenetet, majd újra be kell küldenie az adatokat. A hibüzenet két fajta lehet: - szintaktikai hiba esetén KKK hibüzenet, - vagy szemantikai hiba esetén **IE704**-es üzenet. A továbbiakban bármely gazdálkodó által beküldött üzenetre vonatkozóan, az ellenőrzés során tapasztalt hiba az adatok javítása utáni újraküldéssel korrigálható. Az ilyen módon javított üzenet újbóli beküldése újraindítja az eljárás folyamatát, nem kiegészítésnek minősül.

3. Ha az ellenőrzés megfelelőnek találta az adatokat, következik az e-TKO érvényesítése, melynek során egy AHK számot kap, és „*Elfogadott*” állapotba kerül a szállítmány, ezt követően a feladó egy **IE801**-es üzenetet kap, melyben a hatóság visszaigazolja a benyújtott

e-TKO-t, az AHK számmal. A feladó ekkor indíthatja el fizikailag a szállítmányt. Az érvényesítéssel egyidejűleg egy időzítő indul el, amelyet a rendszer a szállítási idő figyelembe vételével állít be. Az időzítő egy figyelmeztető mechanizmus része, melynek a működése a 10. pontban kerül kifejtésre.

4. Ezzel egyidejűleg a rendeltetési tagállamon keresztül a címzett is kap **IE801-es** üzenetet a szállítmányról. Mind a rendeltetési tagállami hatóság és a címzett rendszerében „*Elfogadott*” állapotban van nyilvántartva a szállítmány.

### 6.1.2 Szállítmány visszaigazolása

Az alapeljárás 5. lépése a szállítmány visszaigazolása, amit a szállítmány megérkezését követően a címzett végez el. 2011. január 1.-től az átvételi elismervény tervezetének struktúrája annyiban változott meg, hogy magyar gazdálkodóknak ki kell egészíteni az általuk küldött adatokat két nemzeti elemmel: a fajtakóddal és a Jöt. szerinti vámtarifaszámmal. Ezt a két adatot azonban csak beküldeni kell, a visszakapott, érvényesített átvételi elismervényen nem kerülnek megjelenítésre. Ez azonban nem okoz változást az eljárásban.

1. Amikor a szállítmány megérkezett a magyar címzethez, a címzett vagy a rendeltetési hely köteles ellenőrizni a szállítmány tartalmát, különös tekintettel a hiányokra és többletekre. Az eredményt felvezeti az átvételi elismervényre, majd érvényesítésre benyújtja azt a fogadó tagállami hatóságnak az **IE818M-es** üzenetben.

A visszaigazolási jelentés a következő adatokat tartalmazza:

- A szállítmány AHK száma;
- A címzett adatai: engedélyszám, név, cím, illetékes vámhivatal azonosítója, közvetlen szállítás esetén a tényleges rendeltetési hely címe;
- A szállítmány érkezésének dátuma;
- Egyéb információk: az érkezett szállítmány megfelelő-e.
- 2011. január 1-jétől minden árutételt szerepeltetni kell az átvételi elismervény „tervezeten”, és ehhez kapcsolódóan a jövedéki termékkód, a fajta kód és a Jöt. szerinti vámtarifaszámot minden esetben meg kell adni.
- Továbbá, amennyiben a címzett gazdálkodó a jövedéki termék mennyiségét illetően hiányt vagy többletet tapasztal, akkor azt a visszazagoló **IE818M-es** üzenetben is jeleznie kell. A jövedéki termék tekintetében észlelt teljes hiányt fel kell tüntetni, még akkor is, ha hiány egy részét szállítási veszteségben leírható lenne.

A közvetlen szállítási eljárás esetében a visszazagoló üzenetet a címzett nyújtja be, nem pedig a rendeltetési hely.

A visszazagolás háromféle módon történhet,

- a szállítmány teljes egészében átvételre kerül,
- a szállítmánynak csak egy részét veszi át a címzett, a másik részét visszautasítja,
- a szállítmányt teljes egészében visszautasították.

Az egyes visszaigazolás részfolyamatait a későbbiekben kerülnek részletezésre.

2. A visszaigazolási jelentés tagállamhoz való megérkezését követően a rendszer ellenőrzést végez, amely a benyújtott adatok formátumára és érvényességére terjed ki, a szállítmány indításánál leírtak szerint

3. Ha az üzenet megfelelőnek bizonyul, az üzenet érvényesítése megtörténik, és a szállítmány a visszaigazolás típusától függően különböző állapotba kerül a rendszerben, majd az átvételi elismervény (**IE818**) a címzettnek visszaküldésre kerül. Az érvényesítés során a rendszer már csak egy időbélyeget rak az üzenetre. Nagyon fontos még egyszer megjegyezni, hogy a címzett részére válaszként visszamenő IE818 nem változik.

4. Ezzel egyidejűleg az **IE818**-as üzenet megküldésre kerül a feladó tagállami hatóságon keresztül a feladónak. Ezzel az eljárás (amennyiben a jövedéki termék nem került részlegesen vagy teljes egészében visszautasításra, és nincsen sem hiány, sem többlet) lezártnak minősül. Technikailag ekkortól szabadítható fel a garancia, és a feladó ekkor mentesül a címzett által teljesen vagy részlegesen átvett szállítmánnyal kapcsolatos kötelezettségei alól. Az időzítő az IE818-as üzenet a feladó tagállamába való visszaérkezésekor leállításra kerül.

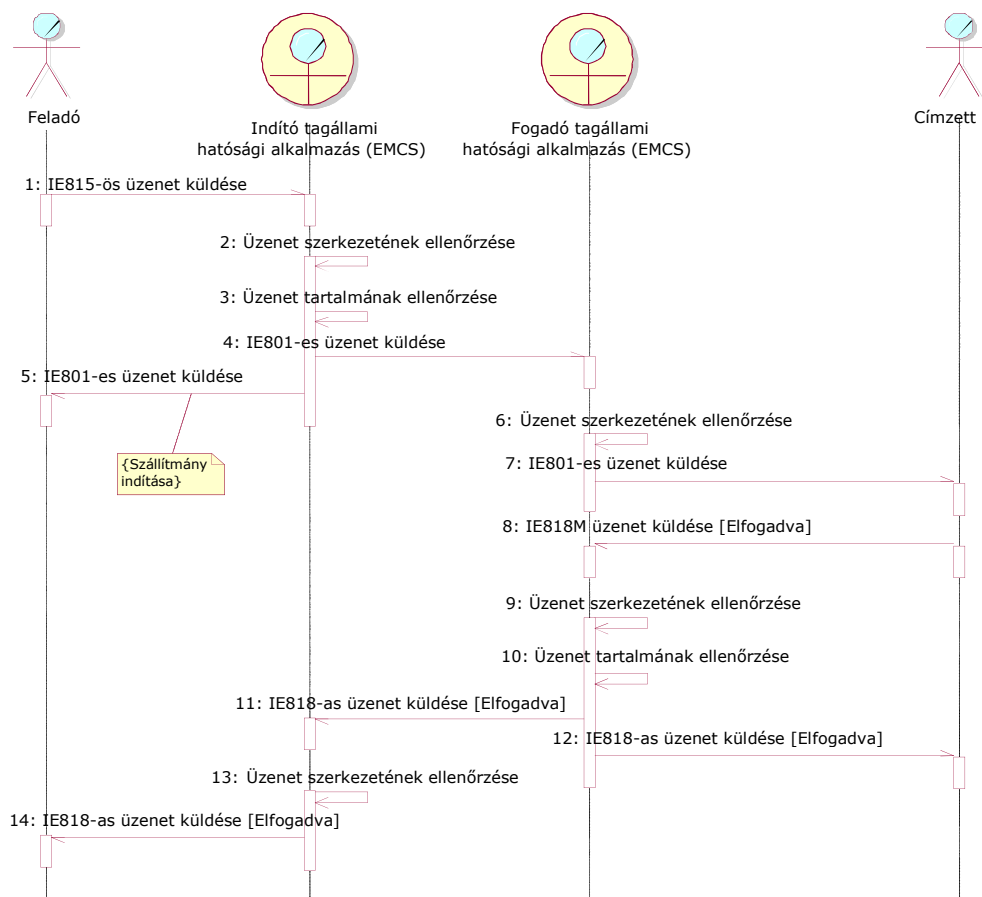
Tekintettel arra, hogy az EMCS rendszer által ismert valamennyi eljárás az alapeljárás egy-egy speciális esete, a továbbiakban csak azon eljárási mozzanatok, lépések kerülnek részletesen bemutatásra, amelyek az előzőekben ismertetett alapeljárástól eltérnek.



### 6.1.2.1 A szállítmány teljes átvétele

A teljes egészében átvett szállítmány esetén a címzett visszaigazolja a szállítmány teljes mennyiségének átvételét.

Az eljárás folyamatát a 3. ábra szemlélteti.

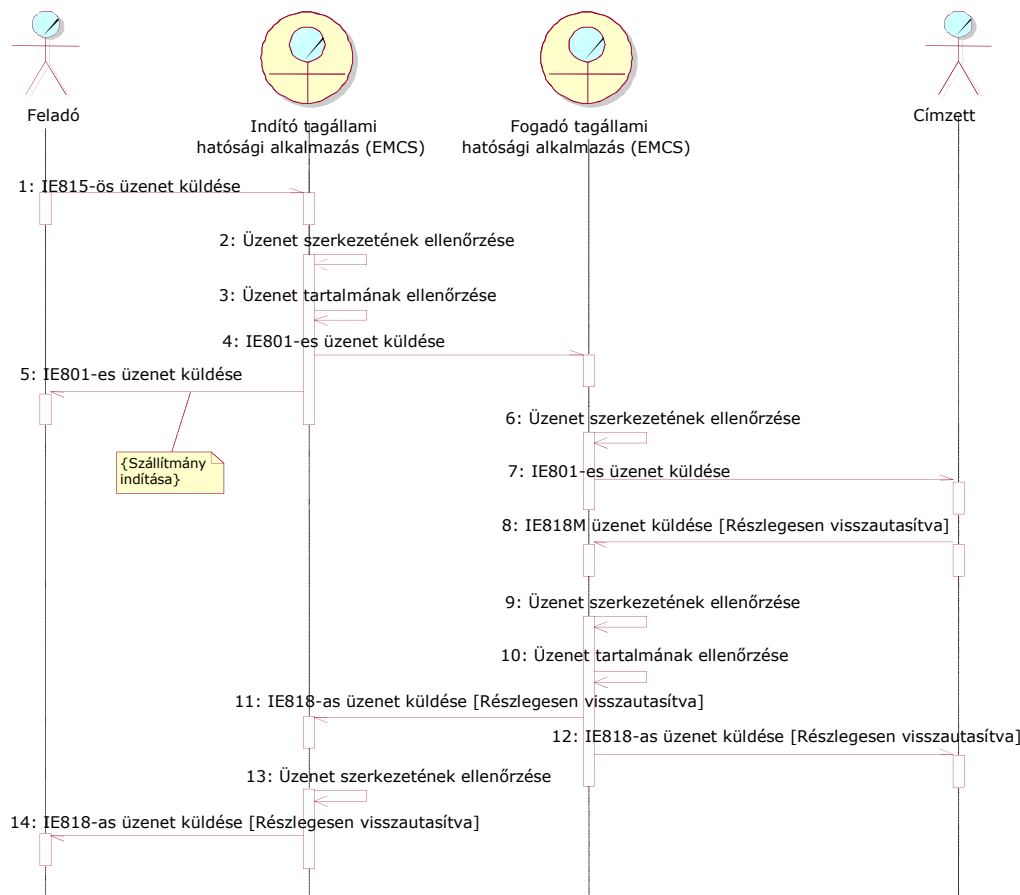


3. ábra - Alapeljárás teljes szállítmány átvételével

Feltéve, hogy a szállítmány rendben megérkezett a címzethez, és azt teljes egészében elfogadták, a rendeltetési hatóság rendszerében az e-TKO „Kézbesített” állapotba kerül, és az érvényesített **IE818**-as átvételi elismervényt megküldi az indító tagállami hatóságnak, valamint a rendelhetési hatóság visszaküldi a címzett részére az érvényesített átvételi elismervényt.

Az indító tagállami hatóság az átvételi elismervény megérkezése után az e-TKO állapotát szintén „Kézbesített” státuszra állítja, és – a szállítmány indítása után – az általa elindított időzítőt leállítja, amennyiben az még nem járt le. Ezt követően az átvételi elismervényt megküldi a feladó gazdálkodónak, hogy ezáltal értesítse a szállítmány elfogadásáról. Ezzel lezártnak tekinthető a jövedéki termék szállítási folyamata.

## 6.1.2.2 Részlegesen visszautasított visszaigazolás



4. ábra - Részlegesen visszautasított visszaigazolás

Ha a magyar címzett a szállítmánynak csak egy részét vette át, a másik részét azonban nem kívánja átvenni különböző okok miatt, akkor a címzett által küldött **IE818M**-es átvételi elismervény a szállítmány részleges visszautasítását tartalmazza. Részleges visszautasítása esetén a 4.2 pontban részletezett **IE818M**-es átvételi elismervény tervezet adattartalma az alábbiakkal egészül ki:

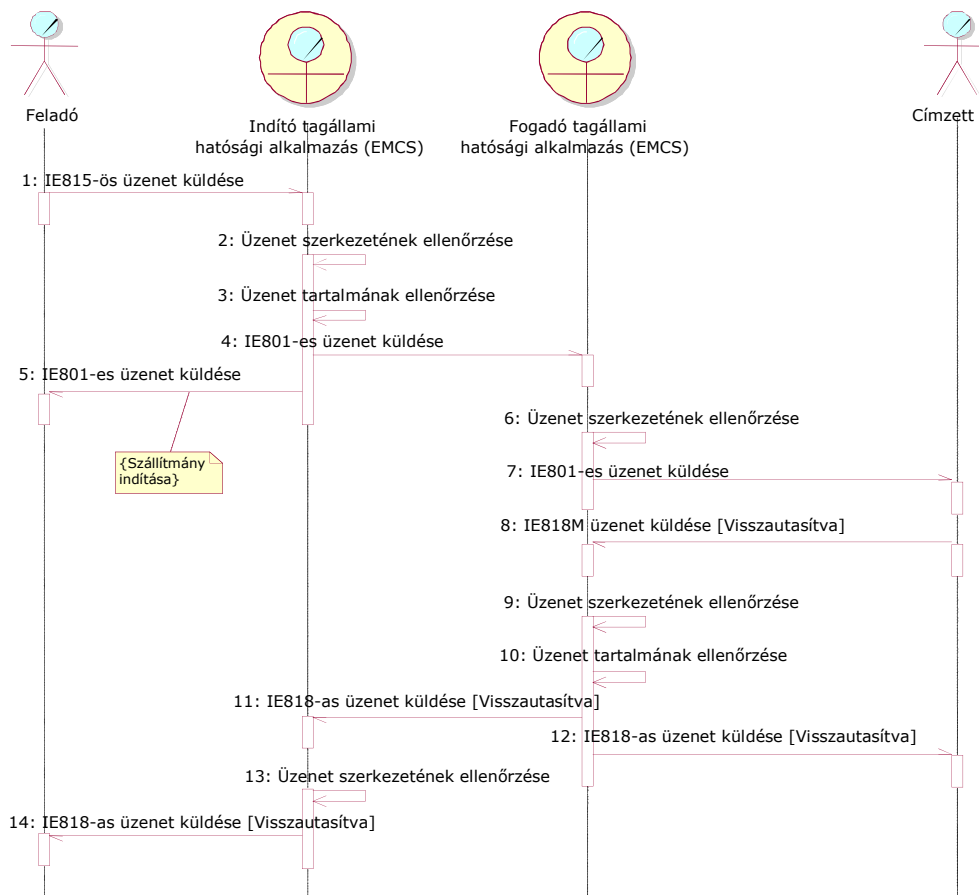
- a részlegesen visszautasított mennyiséget;
- a visszautasítás pontos okát, amely lehet például a jövedéki termék nem megfelelő minősége (a termék megsérült a szállítás során, vagy állagbeli változáson ment keresztül, megromlott).

Az üzenet érvényesítését követően, a rendeltetési hatóság rendszerében az e-TKO állapota „*Részlegesen visszautasított*” státuszra változik. Ezt követően a rendeltetési hatóság az érvényesített átvételi elismervényt (**IE818**) megküldi a feladó hatóságnak, valamint a címzettnek. Minden érintett rendszerében az e-TKO állapota „*Részlegesen visszautasított*” lesz.

Tekintettel arra, hogy részleges visszautasításkor a feladónak rendelkeznie kell az át nem vett szállítmány rész további sorsáról, az feladó tagállami hatóság az **IE818**-as üzenet feladó részére történő kiküldésével egyidejűleg elindít egy időzítőt. A feladó ezt a kötelezettségét egy rendeltetési hely módosító (**IE813**) üzenet benyújtásával teheti meg, mely kötelezettségének elvégzését az időzítő figyeli.

A rendeltetési hely módosításának folyamatát a 7. fejezetben mutatjuk be részletesen.

### 6.1.2.3 Visszaautasított visszaigazolás



5. ábra - Visszaautasított visszaigazolás

Ha a magyar címzett a szállítmányt nem veszi át, és azt teljes egészében visszaautasítja, akkor erről a címzett az **IE818M**-es átvételi elismervény tervezetben értesíti a magyar vámhatóságot. Az üzenetben jelzi a visszaautasítás pontos okát.

Ha az üzenet érvényesítése megtörtént, akkor az e-TKO „*Visszaautasított*” állapotba kerül a rendeltetési hatóság adatbázisában. Ezt követően a rendeltetési hatóság az átvételi elismervényt megküldi az indító hatóságnak és a címzett részére.

Az indító tagállami hatóság a visszaautasítást tartalmazó üzenet megérkezését követően az e-TKO állapotát „*Visszaautasított*” státuszra állítja, és az üzenetet továbbítja a feladó részére. Ezt követően az indító tagállami hatóság a részleges visszaautasítással analóg módon elindítja az időzítőt, amely a feladó rendeltetési hely módosítására vonatkozó kötelezettségének (IE813 üzenet benyújtásának) teljesítését figyeli.

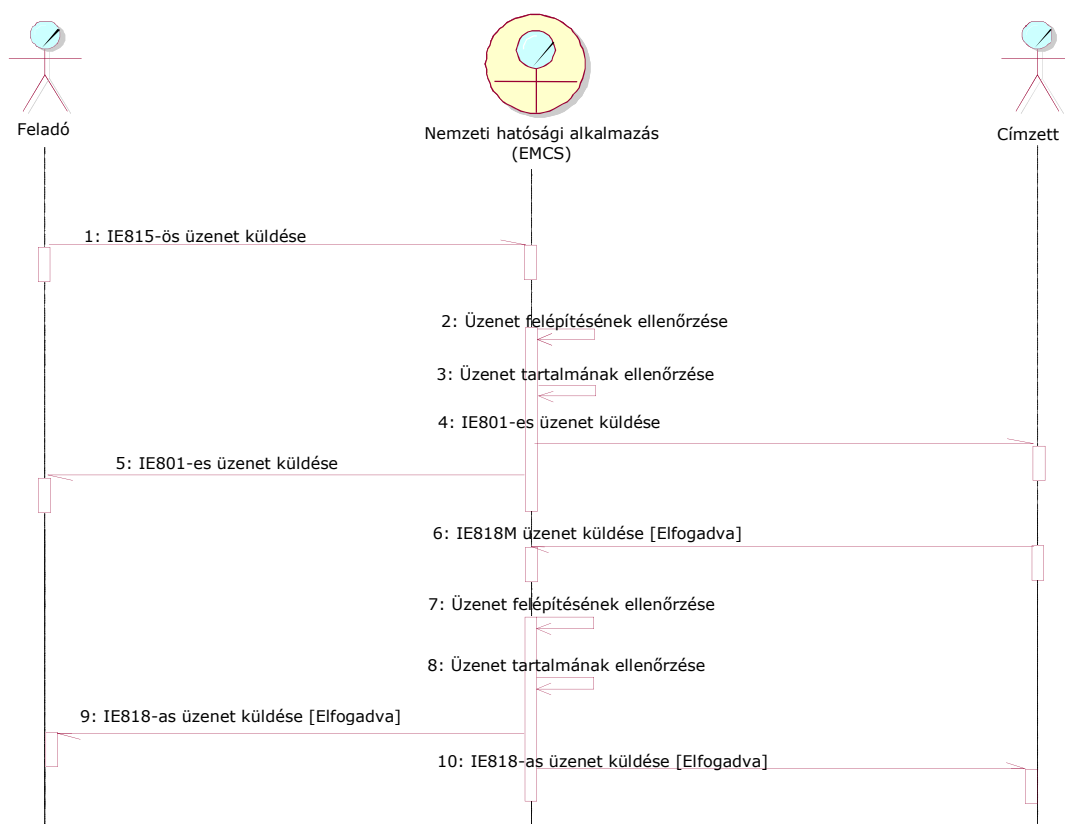
A rendeltetési hely módosításának esete a 7. pontban kerül kifejtésre.

## 6.2 Belföldi szállítás

A belföldi jövedéki adófelfüggesztéses szállítás esetében az alapfolyamat – a más tagállamba indított szállításhoz hasonlóan – elfogadott, részlegesen elfogadott és visszautasított visszaigazolással valósulhat meg.

Eltérésként jelentkezik, hogy mivel a jövedéki termék adófelfüggesztéssel történő szállítása két belföldi gazdálkodó között bonyolódik le, ezért a feladótól beérkezett szállítmány indítási üzenetet (**IE815**) a tagállami hatóság – az e-TKO tervezet ellenőrzése és ARC számmal való ellátása után – közvetlenül a címzett részére küldi meg (**IE801**). Ezáltal a szállítás során kevesebb szereplő kerül bevonásra a szállítási folyamatba.

A belföldi szállítmányok tekintetében felmerülő változások, mint a szállítmány törlése az 5. pont szerint, a rendeltetési hely módosítása a 7. pontban kerülnek részletezésre.



6. ábra - Belföldi szállítási alapeljárás

## 6.3 Szállítmány törlése

Az áru tényleges feladását, a telephelyről való elindítását megelőzően a feladó bármely benyújtott és érvényesített e-TKO-t törölheti az **IE810**-es üzenettel, melyben az indító tagállami hatóság felé a következő adatokat kell megküldenie:

- az e-TKO ARC/AHK száma,
- a törlés indokát, melyet egy törlési kódlista alapján kell megadnia.
- Ha a törlés indoka egyéb, akkor további információk is megadhatók a bejelentésben

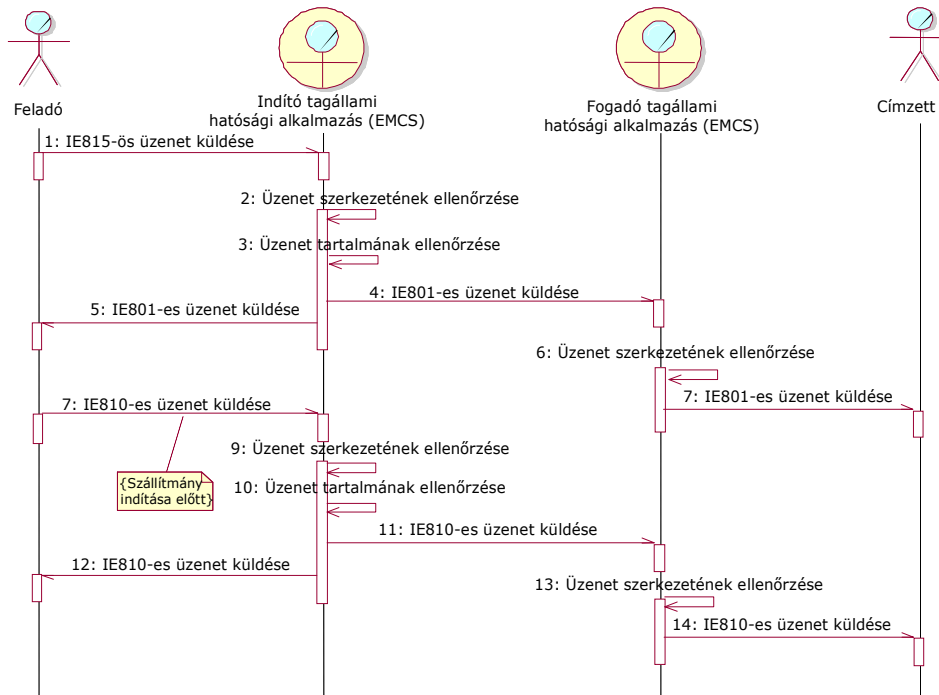
2012. január 1-jétől.

A szállítmány törlésének várható okai két fő kategóriába esnek:

- hibás adatok kerültek megadásra az e-TKO-ban, így az e-TKO a szállítmány helytelen leírását tartalmazza; vagy
- valamely esemény miatt az árumozgásra nem kerül sor (pl: kereskedelmi ügylet meghiúsulása)

A feladó csak a szállítmány elindítása előtt nyújthatja be a szállítmány törléséről szóló **IE810**-es üzenetét, ekkor az indító tagállami hatóságnál a szállítmány állapotát „*Törölt*”-re állítják. Az indító tagállami hatóság ezután megküldi a törlésről szóló üzenetet a fogadó tagállami hatóság részére, ahol a szállítmány állapotát szintén töröltre állítják, valamint értesítik a szállítmány feladóját is.

A szállítmány törlésének jóváhagyásával, az üzenet érvényesítésével a feladó mentesül a szállítmánnyal kapcsolatos kötelezettségek alól, és lezártnak tekinthető a jövedéki termék szállítási folyamata.



7. ábra - A szállítmány törlése

Fontos kiemelni, hogy ha az áru a feladó adóraktárát már elhagyta, az e-TKO törlésére már nincs lehetőség.

Ha a szállítmány elindulása után bizonyul hibásnak az e-TKO a feladó a rendszeren kívül értesíti a tagállami hatóságát, aki intézkedéseket tehet, és értesítheti a rendeltetési tagország hatóságát.

Ha az üzleti tranzakciót, azt követően szeretné törölni a feladó, hogy az áru elindult, a feladó először a rendeltetési hely megváltoztatásával (**IE813**) köteles elrendelni az áru visszaszállítását, majd átveszi az árut, és átvételi elismervényt nyújt be (**IE818**).

A feladó tagállami hatóság utólag is ellenőrizheti, hogy az áru valóban nem hagyta-e el az adóraktárt. Az áru elindítása után benyújtott törlés szabálysértésnek számíthat, az ennek

megfelelő következményekkel.

## **6.4 Rendeltetési hely változtatás**

A szállítás során lehetőség van a szállítmány rendeltetési helyének megváltoztatására, melyet az e-TKO rendeltetési hely mezőinek megváltoztatásával kezdeményezhet a feladó az **IE813**-as üzenetben. A rendeltetési hely változásának lehetőségével a feladó nem csak az alapeljárás során élhet, de a szállítmány visszautasítását követően kötelessége is a rendeltetési hely módosítása.

A feladó egy rendeltetési hely változása eljárást kezdeményezhet egy új címzett vagy egy új szállítási cím megadásával, többek között olyan megkötésekkel, hogy az új címzett nem lehet mentesített szervezet vagy azonos címzett esetén annak egy másik telephelyét kell megjelölni. A rendeltetési hely változása eljárás bevezetéséhez a feladó a következő adatokat küldi be a feladó tagállami hatóság rendszerébe (**IE813**):

- Az eredeti ARC/AHK szám;
- Az új rendeltetési helyre vonatkozó adatok: az új címzett jövedéki engedélyszám vagy adószáma, neve, címe, típusa, amennyiben exportra szánják, akkor a kiléptető vámhivatal kódja;
- Szállítással kapcsolatos adatok: új szállítási idő (az eredeti feladási időtől kezdődően), szállító neve, címe, adószáma, szállítás módja.

A rendeltetési hely változása eljárás az új címzett személyétől függően hétféleképpen történhet. Mindegyik típust az elkövetkezendő alcímek alatt részletesen bemutatjuk.

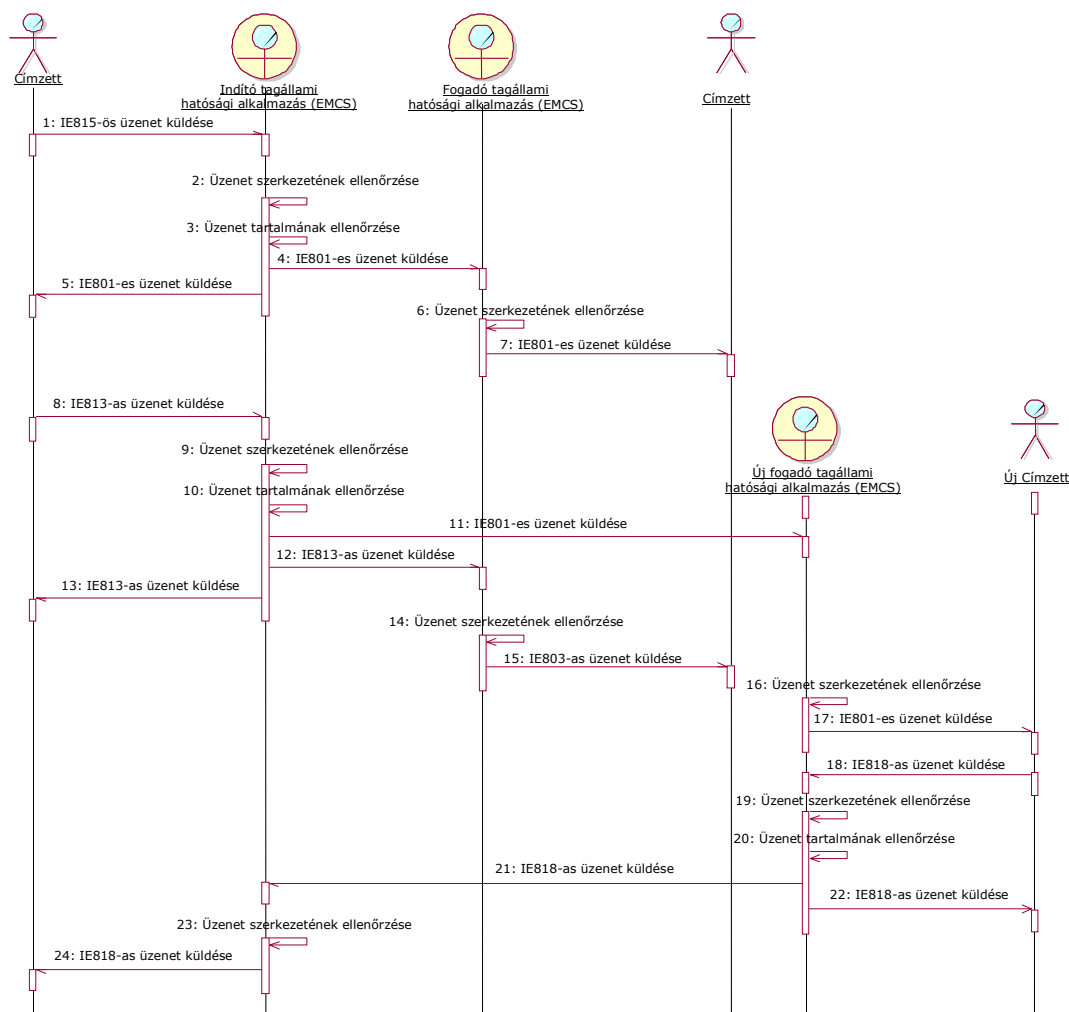
### **6.4.1 Rendeltetési hely változtatás – új tagállami címmel**

A szállítási folyamat az alapeljárás szerint kezdődik. Amint a feladó az ARC/AHK számot megkapta, elindíthatja a szállítmányt. A rendeltetési hely módosító üzenetet ezután nyújthatja be a feladó.

A feladó **IE813**-as üzenetet küld a feladó tagállami hatóság részére, mely üzenetben egy új tagállami címmel jelöl meg. A feladó tagállami hatóság érvényesíti az **IE813**-as üzenetet, amit visszaküld a feladónak, valamint továbbít az eredeti címzett tagállami hatóság részére. Ilyenkor a feladó tagállami hatóság rendszerében az e-TKO állapota „*Elfogadott*” lesz.

Az eredeti tagállami hatóság az **IE813**-as üzenet érkezése esetén, az e-TKO állapotát „*Eltérített*”-re állítja, és **IE803**-as üzenettel értesíti az eredeti címmel a szállítmány eltérítéséről, valamint mentesíti a címmel kötelezettségei alól. Ezzel az eredeti rendeltetési tagállamban a folyamat véget ér.

A feladó tagállami hatóság az **IE813**-as üzenet eredeti tagállam részére való megküldésével egyidejűleg, értesíti az új címmel az új fogadó tagállami hatóságon keresztül az **IE801**-es üzenettel a szállítmány érkezéséről. Az új tagállami hatóság rendszerében a szállítmány állapota „*Elfogadott*” lesz. Amint a szállítmány megérkezett az új címmel, akkor **IE818**-as üzenettel értesíti a hatóságot annak teljes átvételéről, részleges vagy teljes visszautasításáról, és a továbbiakban a folyamat megegyezik az alapeljárás során vázoltakkal.



8. ábra - Rendeltetési hely változási folyamat– új tagállami címmel

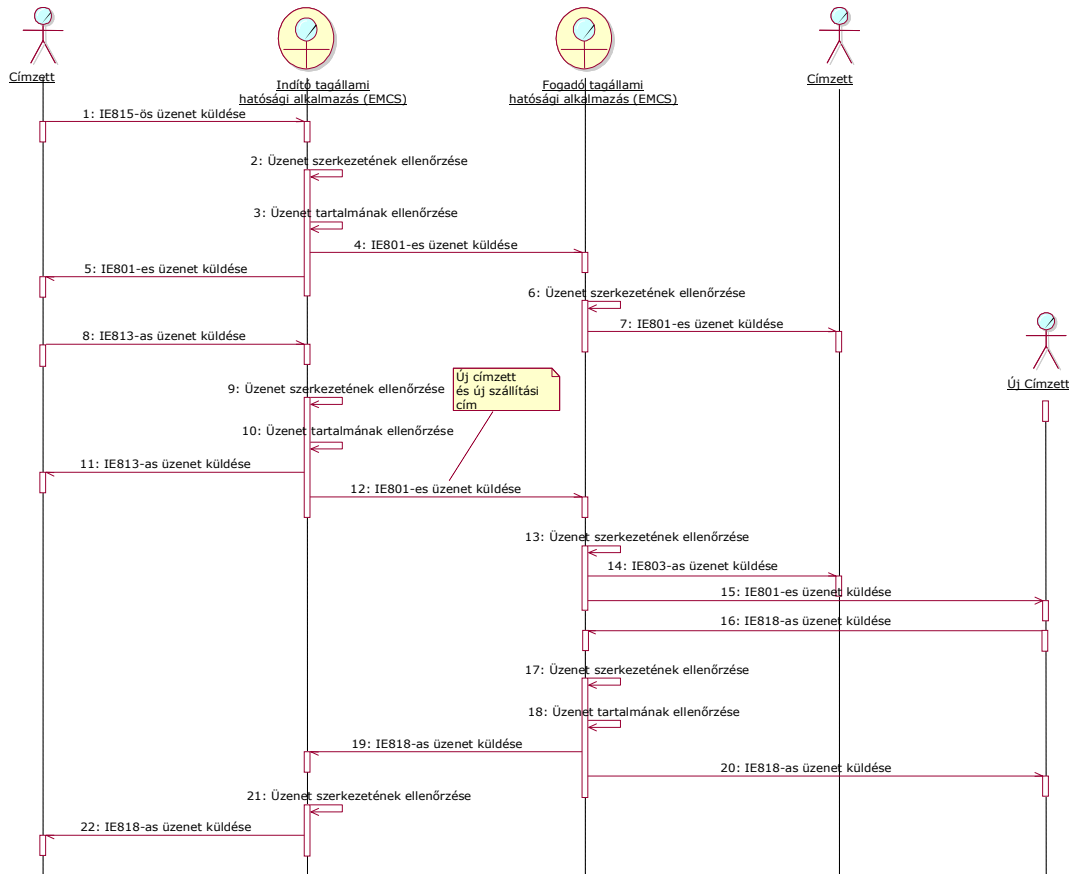
## 6.4.2 Rendeltetési hely változtatás – új címzettel, a rendeltetési tagállam változatlan

A 6.1 pontban leírtak szerinti rendeltetési hely módosításhoz hasonlóan, ebben az esetben is az alapeljárás szerint indul a jövedéki termék szállítása.

Amikor a szállítmány már elhagyta a feladó telephelyét, a feladó az **IE813**-as üzenetben a szállítmány címzettjének az eredetileg megjelölt tagállamban új címzettet jelöl meg. A feladó tagállami hatóság érvényesíti az üzenetet, annak állapotát „*Elfogadott*”-ra állítja, majd – a 6.1 ponttól eltérően csak – a feladó részére visszaküldi. A rendeltetési tagállam **IE801**-es üzenetet kap, mely tartalmazza az érvényesített **IE813**-as üzenetben szereplő információkat: az eredeti ARC számot, az új címzettet és a szállítmánnyal kapcsolatosan megváltozott adatokat.

A rendeltetési tagállami hatóság **IE801**-es üzenettel értesíti az új címzettet a szállítmányról, és egyidejűleg tájékoztatja **IE803**-as üzenettel az eredeti címzettet a szállítmánnyal kapcsolatos változásokról, valamint az e-TKO állapotát „*Elfogadott*”-ra állítja.

A jövedéki szállítmánnyal kapcsolatos átvételi elismervényt a címzett az alapeljárás lépései szerint nyújtja be.



9. ábra - Rendeltetési hely változtatási folyamat – új címzett az eredeti tagállamban

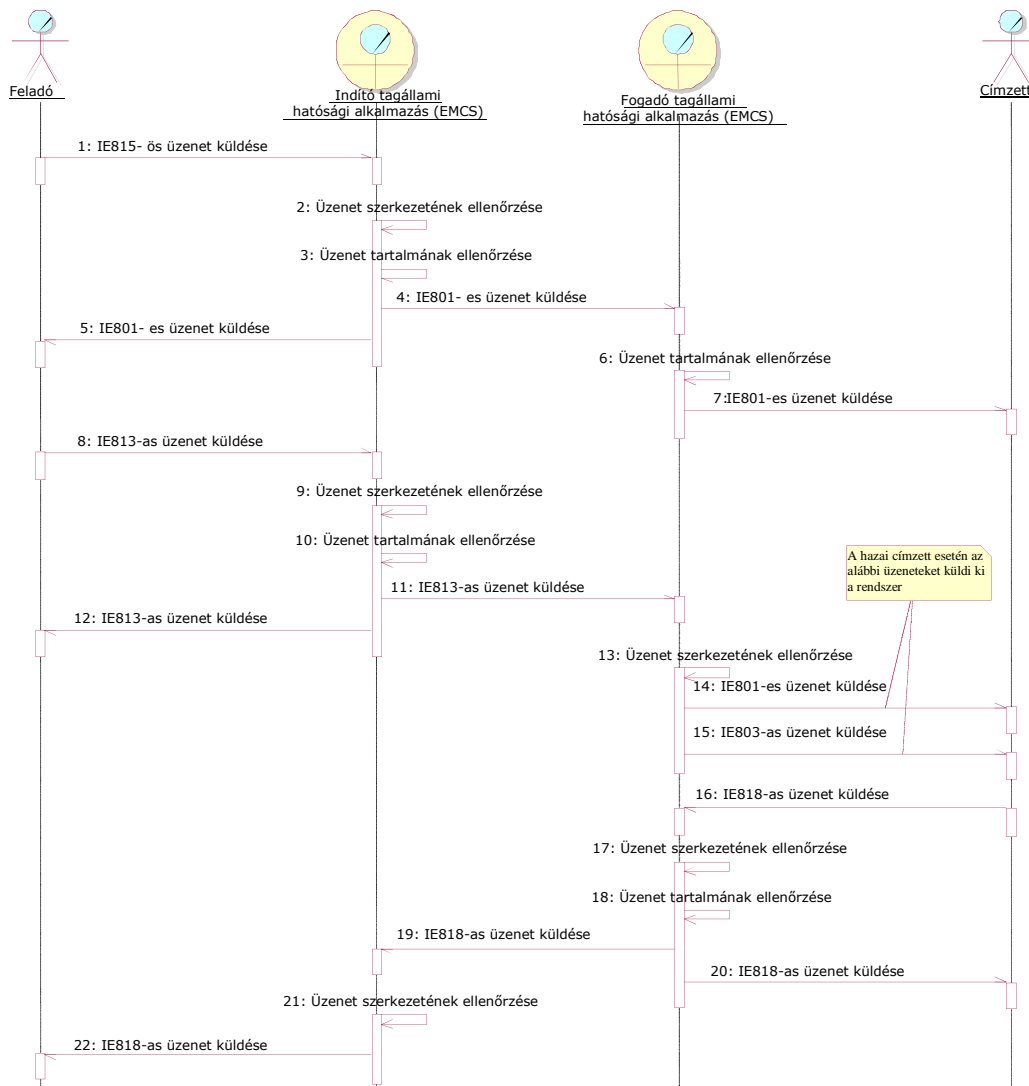
### 6.4.3 Rendeltetési hely változtatás – a címzett változatlan, csak a telephelye változik

A feladó – miután a szállítmány elhagyta a feladó telephelyét – a rendeltetési hely módosítása során az eredeti címzettet is megjelölheti a szállítmány végcéljának ugyanabban a tagállamban. Azonban ilyen esetben az eredeti címzettnek egy másik telephelyét kötelező megadni az új rendeltetési helynek.

Ebben az esetben a feladó által beküldött **IE813**-as üzenetet az indító tagállami hatóság ellenőrzi, érvényesíti, az állapotát „*Elfogadott*”-ra állítja, majd megküldi a feladónak, valamint a fogadó tagállami hatóságnak.

A fogadó tagállami hatóság a címzettet az **IE801**- es és **IE803**-as üzenetekkel értesíti arról, hogy a szállítmány rendeltetési helye megváltozott, és azt egy másik telephelyére szállítják majd. A rendeltetési tagállami hatóság rendszerében az e-TKO „*Elfogadott*” állapotban van.



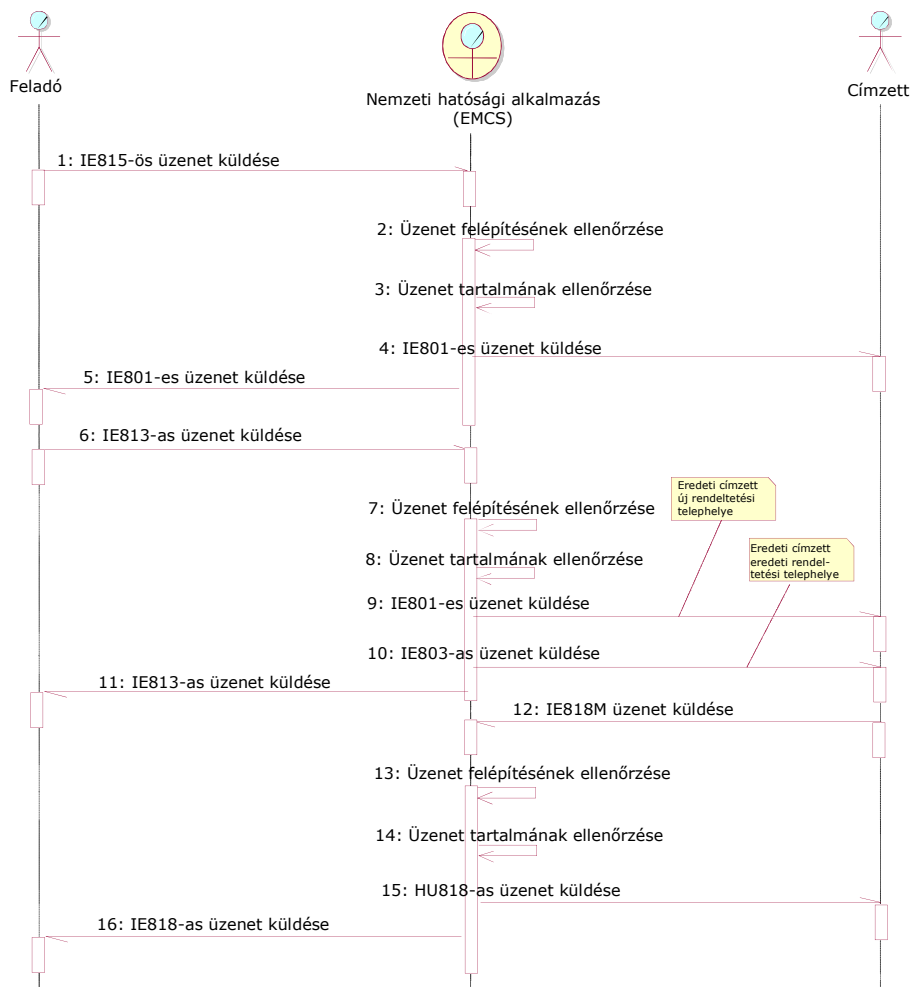


10. ábra - Rendeltetési hely változtatási folyamat – új telephely az eredeti tagállamban

#### 6.4.4 Rendeltetési hely változtatás – belföldi címzett új telephelyi címével

Ebben az esetben a feladó a jövedéki adófelfüggesztéssel indított szállítmánynak belföldi címzettet jelöl meg. A feladó akkor nyújthat be **IE813**-as üzenetet, ha a szállítmány a telephelyről elindult, melyben a belföldi címzettnek egy másik telephelyét jelöli meg a szállítmány rendeltetési helyéül. A vámhatóság – a benyújtott **IE813**-as üzenet ellenőrzését követően – megküldi a címzett részére az **IE801**-es üzenetet az új rendeltetési telephely tekintetében, melyben tájékoztatja, hogy egy másik telephelyére fog érkezni a jövedéki termékszállítmány, valamint egy **IE803**-as üzenetet.

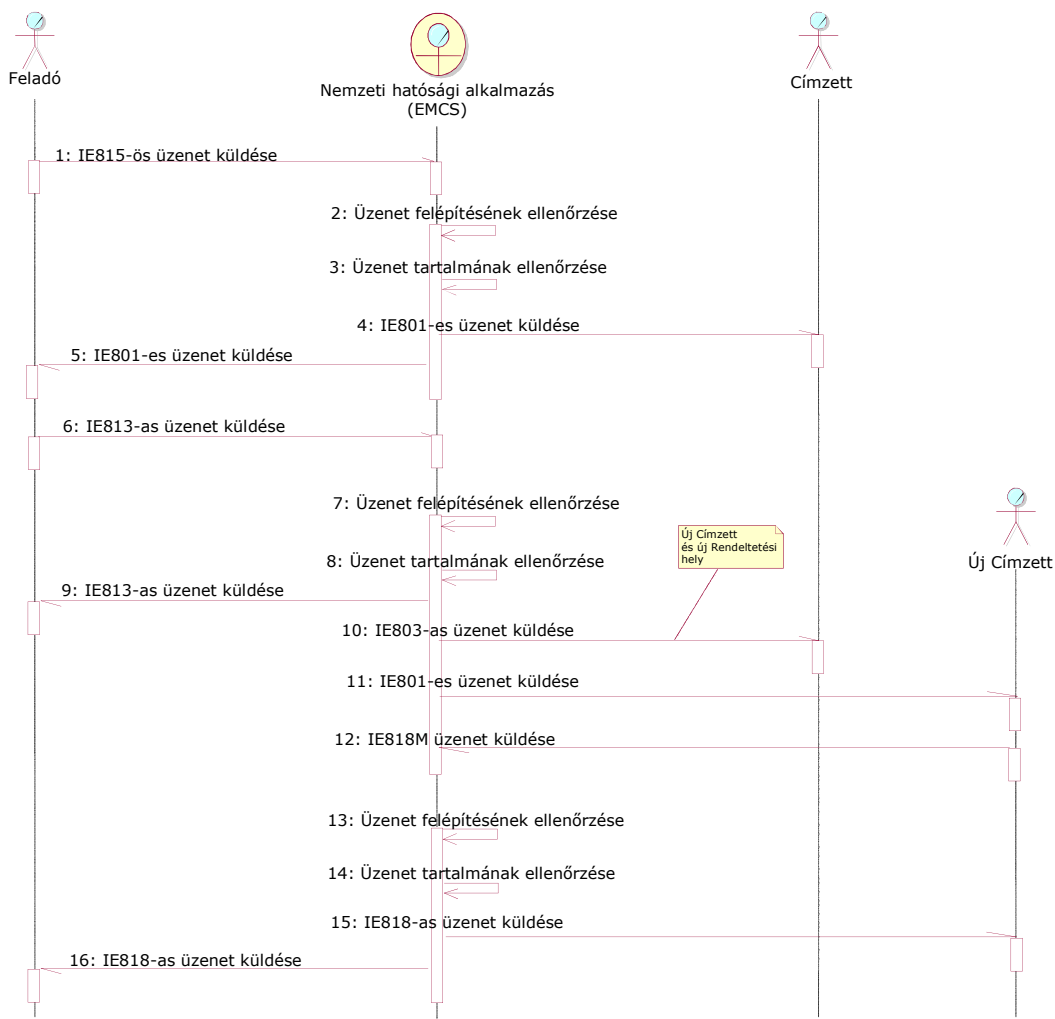
Az e-TKO a vámhatóság rendszerében „*Elfogadott*” állapotban van, amennyiben az ellenőrzés hiba nélkül zajlik le.



11. ábra - Rendeltetési hely változtatási folyamat – belföldi címzett új telephelyi címével

### 6.4.5 Rendeltetési hely változtatás – új belföldi címzettel

A rendeltetési hely módosítása során a feladó az eredeti belföldi címzett helyett a jövedéki szállítmány rendeltetési helyének egy másik belföldi gazdálkodó telephelyét is megjelölhet az **IE813**-as üzenetben. Ennek az üzenetnek az alapján fogja a vámhatóság **IE803**-as üzenettel értesíteni az eredeti címzettet a szállítmány eltérítéséről, valamint az új címzettet **IE801**-es üzenettel a szállítmány érkezéséről.

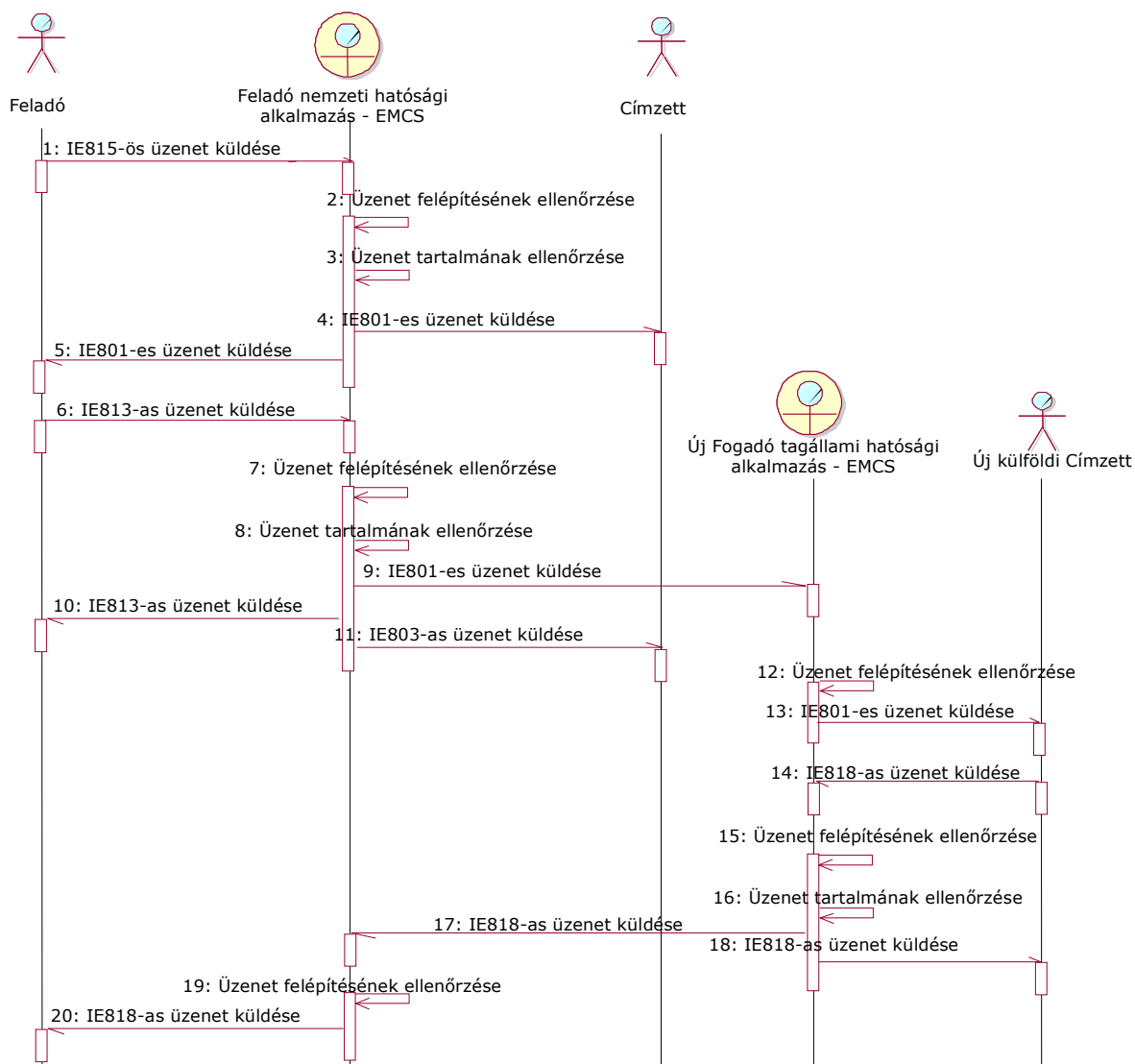


12. ábra - Rendeltetési hely változtatási folyamat – új belföldi címzettel

#### 6.4.6 Rendeltetési hely változtatás – új külföldi címzett

A jövedéki termék adófelfüggesztéssel történő belföldi szállítása ebben az esetben az alábbiak szerint módosul.

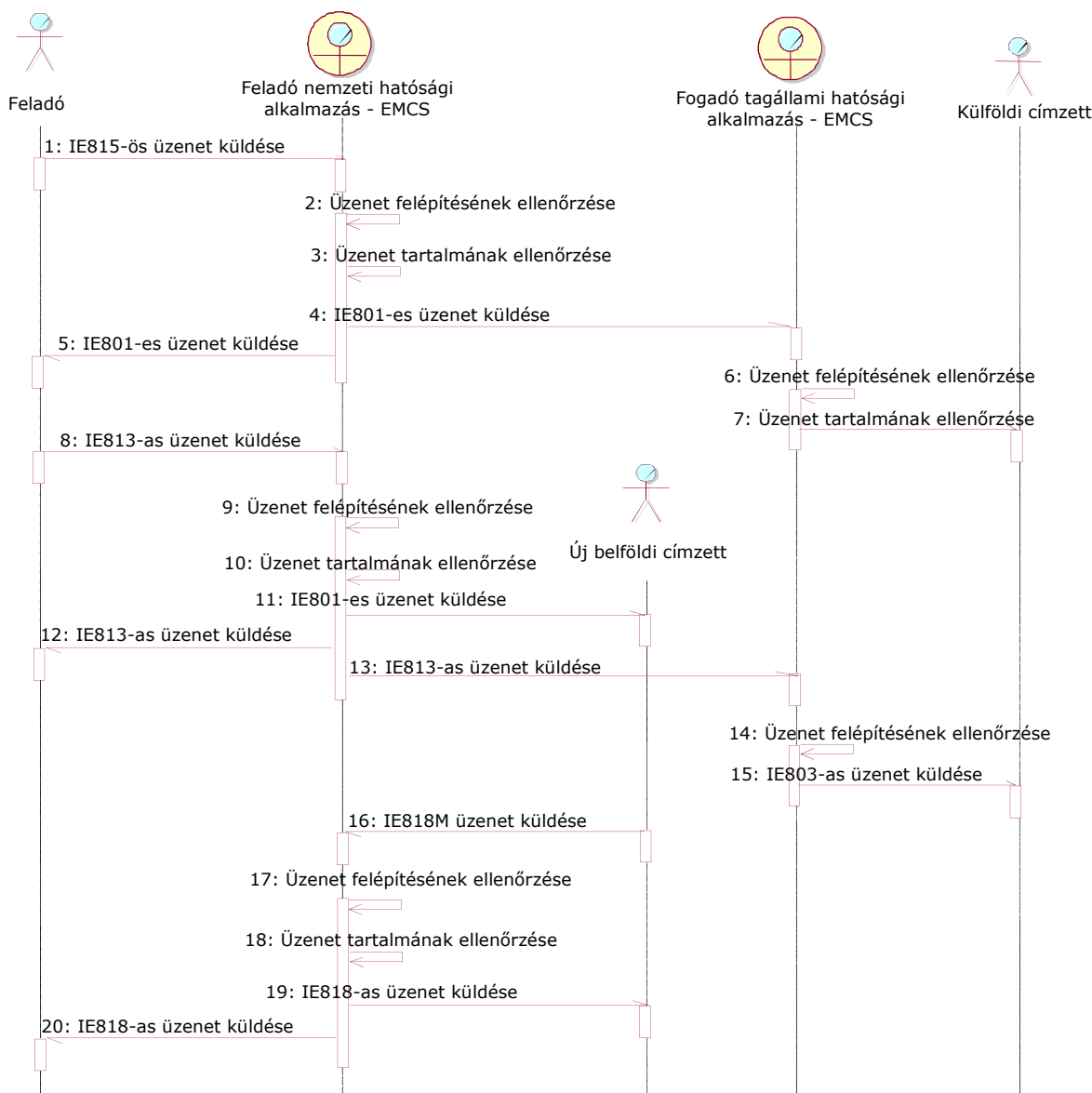
A feladó az általa benyújtott **IE813**-as üzenetben az eredeti belföldi címzett helyett egy másik tagállami gazdálkodó telephelyét jelöli meg a jövedéki szállítmány rendeltetési helyéül. Ilyen esetben a vámhatóság **IE803**-as üzenetben tájékoztatja az eredeti címzettet a szállítmány eltérítéséről, valamint egyidejűleg az új tagállami hatóságon keresztül az új címzett részére megküldi a szállítmány érkezéséről szóló **IE801**-es üzenetet.



13. ábra - Rendeltetési hely változtatási folyamat – új külföldi címzettel

#### 6.4.7 Rendeltetési hely változtatás – külföldi rendeltetési hely belföldi címzetre történő változtatása

Az alapeljárás szerint a feladó elindítja a szállítmányt egy külföldi címzett gazdálkodó részére, amelyről az **IE801**-es érvényesített e-TKO által a címzett értesül. Ezt követően a feladó benyújtja az **IE813**-as üzenetét, melyben az eredeti külföldi címzett helyett egy belföldi címzettet ad meg a szállítmány rendeltetési helyéül. A belföldi hatóság a benyújtott **IE813**-a üzenet alapján **IE801**-es üzenettel értesíti az új belföldi címzettet a szállítmány érkezéséről. Ezt követően az **IE813**-as üzenetet továbbítja a külföldi hatóság részére, ahonnan az eredeti külföldi címzett **IE803**-as üzenettel értesítést kap, hogy a szállítmányt eltérítették, és ezzel a címzetti kötelezettségek alól is mentesül.



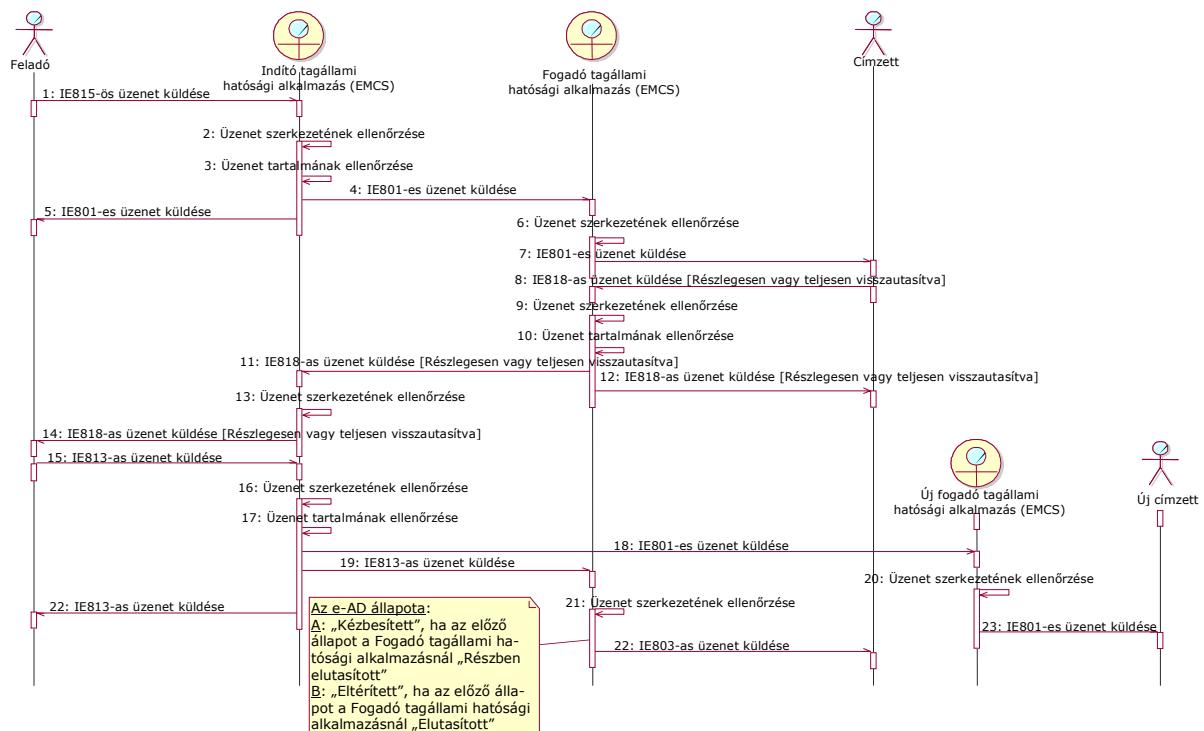
14. ábra - Külföldi rendeltetési hely belföldre változtatásának folyamata

#### 6.4.8 Rendeltetési hely változtatás – visszautasítás esetén

Az 4. és 5. ábrák szerinti esetben, amikor a szállítmány részlegesen vagy teljes egészében elutasításra kerül, a feladónak rendelkeznie kell a szállítmány további sorsáról, vagyis rendeltetési hely módosító üzenetet kell benyújtania részleges visszautasítás esetén a szállítmánynak a címzett által át nem vett részére, vagy a teljes visszautasítás esetén teljes szállítmányra vonatkozóan. Ebben az **IE813**-as üzenetben a szállítmány rendeltetési helyének a feladó megadhat egy másik tagállami gazdálkodót (a lenti ábra szerint), az eredeti tagállamban egy új gazdálkodót, az eredeti gazdálkodó másik telephelyét, vagy egy belföldi címzettet, valamint a saját telephelyére is visszarendelheti a szállítmányt. A rendeltetési hely módosításának címzettjeként csak a mentesített szervezet nem lehet megjelölni.

A részleges vagy a teljes visszautasítás esetén a rendeltetési hely változtatási folyamat során a nemzeti hatóság részére a feladó által érvényesítésre beküldött **IE813**-as üzenet – a

szállítmányt részlegesen vagy teljesen visszautasító – eredeti címzett részére is megküldésre kerül, valamint az **IE801**-es üzenettel az új címzettet értesítik az új fogadó tagállami hatóságon keresztül.



15. ábra - Rendeltetési hely változtatási folyamat – (részleges/teljes) visszautasítás esetén

Fontos megemlíteni a részlegesen, illetve a teljesen visszautasított szállítmányok esetében a rendeltetési hely módosítása során a szállítmányok állapotában tapasztalható eltérést, melyet a 15. ábra is szemléltet:

- a szállítmány címzett általi részleges visszautasítása esetén, amikor a rendeltetési hely módosító üzenet megérkezik az eredeti fogadó tagállami hatósághoz, a szállítmány állapota a hatóság rendszerében „Kézbesített” lesz,
- ha a szállítmányt a címzett teljes egészében visszautasította, akkor a rendeltetési hely módosító üzenetnek az eredeti rendeltetési tagállami hatósághoz való megérkezése után a szállítmány állapota „Eltérített” lesz a hatóság rendszerében.

## 6.4.9 Szállítmány megosztása

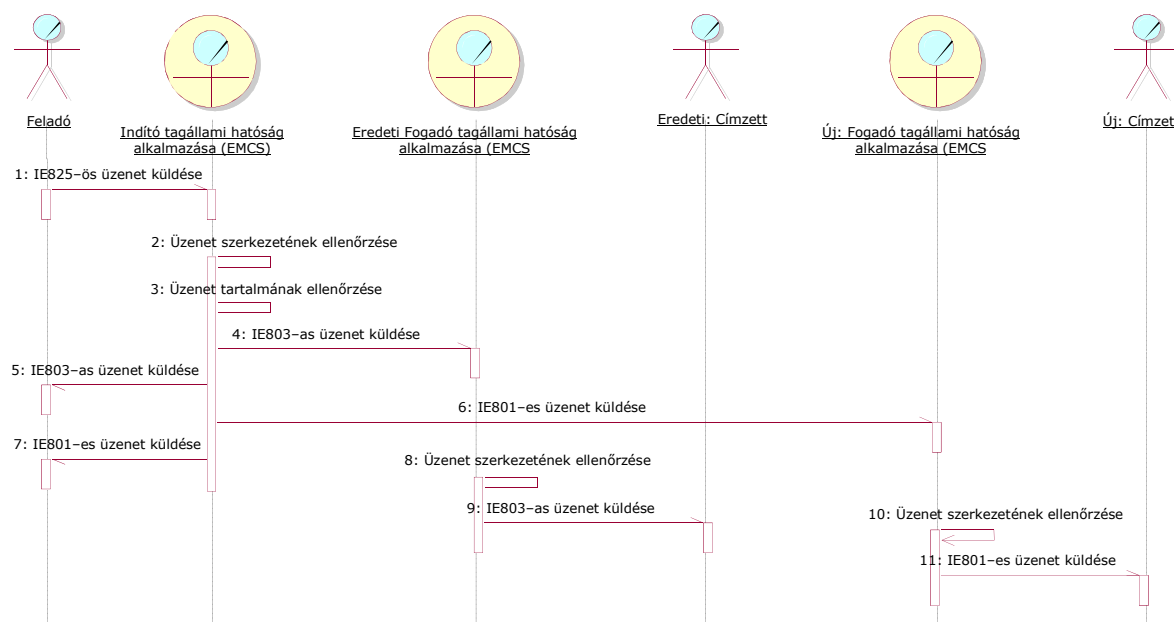
A szállítmány megosztásának művelete, tekintettel arra, hogy azt a magyar, nemzeti szabályozás nem teszi lehetővé, kizárólag külföldi illetékességű Feladó gazdálkodó kezdeményezheti, és kizárólag ásványolaj szállítmányok esetében alkalmazható. Következésképpen, a magyar gazdálkodók kizárólag Címzettként lehetnek érintettek ebben a folyamatban.

A megosztás során a külföldi Feladó két vagy több szállítmányra oszthat meg egy adott ásványolaj-szállítmányt, oly módon, hogy az eredeti e-TKO-t lecseréli több új e-TKO-ra, miközben az eredetileg feladott termékek összmenyisége nem változik.

Tekintettel arra, hogy Magyarország kizárólag rendeltetési országgént vehet részt a megosztásban, magyar gazdálkodók - Címzettként - két féle üzenetet kaphatnak külföldi Feladójuktól a megosztási folyamat során:

- Eredeti Címzettként értesítést kaphatnak a szállítmány megosztásáról/eltérítéséről (**IE803**-as üzenet), amennyiben a külföldi Feladó megosztja a szállítmányt;
- A megosztás által létrejövő új szállítmányok új Címzettjei előzmény nélkül új e-TKO-kat kapnak (**IE801**-es üzenet).

A szállítmány megosztása során a szállítmány állapota a hatóság rendszerében „*Megosztott*”-ra változik.



16. ábra - Szállítmány megosztása

## 6.5 Figyelmeztetés vagy szállítmány elutasítása

A címzettnek e funkcióval lehetősége nyílik arra, hogy IE819-es üzenet formájában figyelmeztetést küldjön, vagy elutasítsa az adott közösségi vagy belföldi adó-felfüggesztéses eljárásban szállított jövedéki szállítmányt, amennyiben az árumozgással kapcsolatban valamilyen szabálytalanság gyanúja merül fel. Fontos kiemelni, hogy mindegyikre még a szállítmány megérkezése előtt lehetősége van.

A címzettnek akkor kell ilyen értesítést küldenie, amikor az alábbi szabálytalanságokat tapasztalja:

- nem várja a szóban forgó termékeket (esetleg a feladó hibájából, de fennállhat a csalás gyanúja is); ebben az esetben a címzettnek el kell utasítania az e-TKO-t;
- az e-TKO nem pontosan egyezik meg a megrendeléssel (pl. hibás mennyiségek; szerepelnek az árutételeknél, a termékkód, vtsz nem megfelelő, stb.). Ebben az

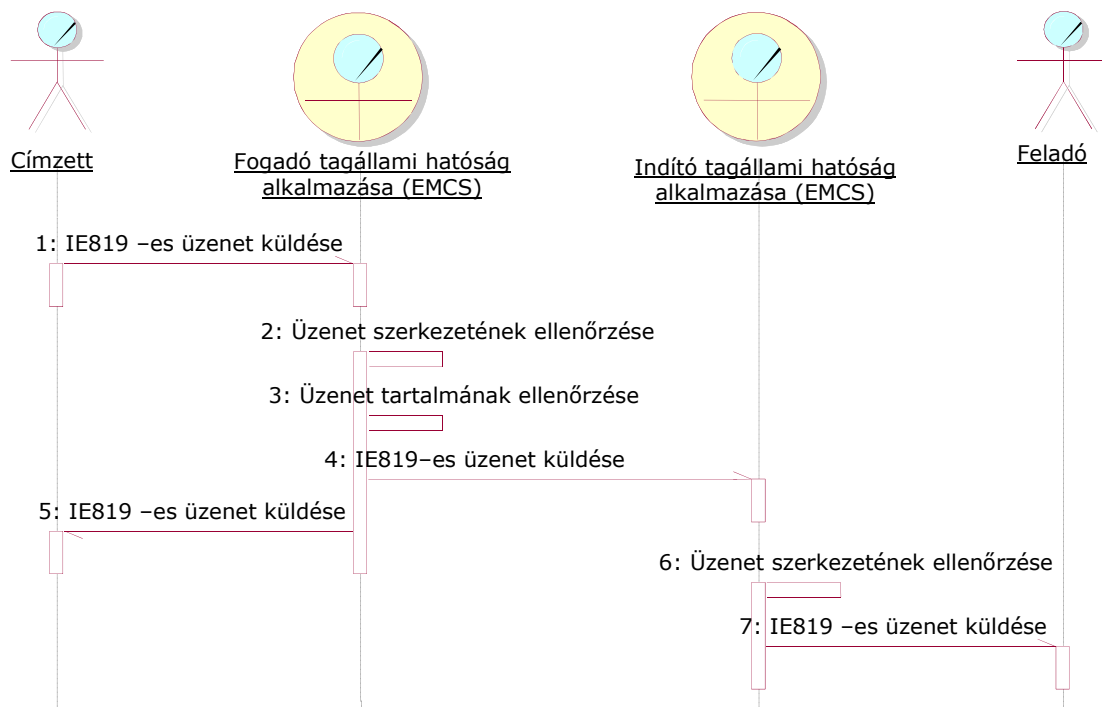
esetben a címzett akár meg is várhatja a szállítmány megérkezését annak érdekében, hogy érkezéskor ellenőrizze a szállítmányt.

A címzettnek az IE819-es üzenetben meg kell adnia:

- saját adatait (engedélyszám, megnevezés, cím stb.);
- AHK szám és sorszám, amelyhez a figyelmeztetés, vagy elutasítás kapcsolódik;
- rendeltetés helye szerinti vámhivatal kódja (országkód+6 karakter);
- elutasításról van szó? igen/nem  
Igen esetén elutasításról szól az értesítés, nem esetén csak figyelmeztetésről.
- az üzenet küldés indoka: figyelmeztetés esetén opcionális, elutasítás esetén kötelező megadni a a következő kódok közül legalább egyet:
  1. a fogadott e-TKO nem a címzetre vonatkozik;
  2. a jövedéki termék(ek) nem a rendelésnek megfelelő(ek);
  3. a mennyiség(ek) nem a rendelésnek megfelelő(ek).

Az IE819-es üzenetet a rendeltetés helye szerinti hatóság rendszere fogadja, és a bejelentés helyességének ellenőrzését követően érvényesíti az üzenetet. Az érvényesített, időbélyeggel ellátott üzenetet válaszként visszaküldi a címzettnek, valamint továbbítja azt az indító tagállami hatóság rendszerének is. Továbbá, ha elutasításról tett bejelentést a címzett, akkor a rendeltetési tagállam hatóságának rendszerében a szállítmány állapota „*Elutasított*”-ra változik. Figyelmeztetés esetén a szállítmány állapota nem változik, „*Elfogadott*” marad.

A feladó tagállam rendszere a kapott üzenetet továbbítja a feladó részére. A folyamatot a következő ábra (17. ábra) szemlélteti.



17. ábra - Figyelmeztetés vagy szállítmány elutasítása

Fontos megjegyezni, hogy az elutasított szállítmány további sorsáról a feladónak rendeltetési hely módosításával rendelkeznie kell, melyre vonatkozó kötelezettség teljesítését a feladó tagállam rendszere időzítővel figyeli.



## 6.6 Utólagos kézbesítési eljárás

Amennyiben a szállítmány megérkezett a rendeltetési helyére és a címzett gazdálkodó az átvételi elismervényben (IE818M) többletet vagy hiányt állapít meg, akkor a szállításban érintett gazdálkodóknak (feladó, címzett) lehetősége van magyarázó üzenet (**IE871**) beküldésére.

Ezen bejelentés célja, hogy minden olyan adatról tudomást szerezzenek a hatóságok, amelyek az esetleges adó megállapítást/kivetést befolyásolja pozitív vagy negatív irányban.

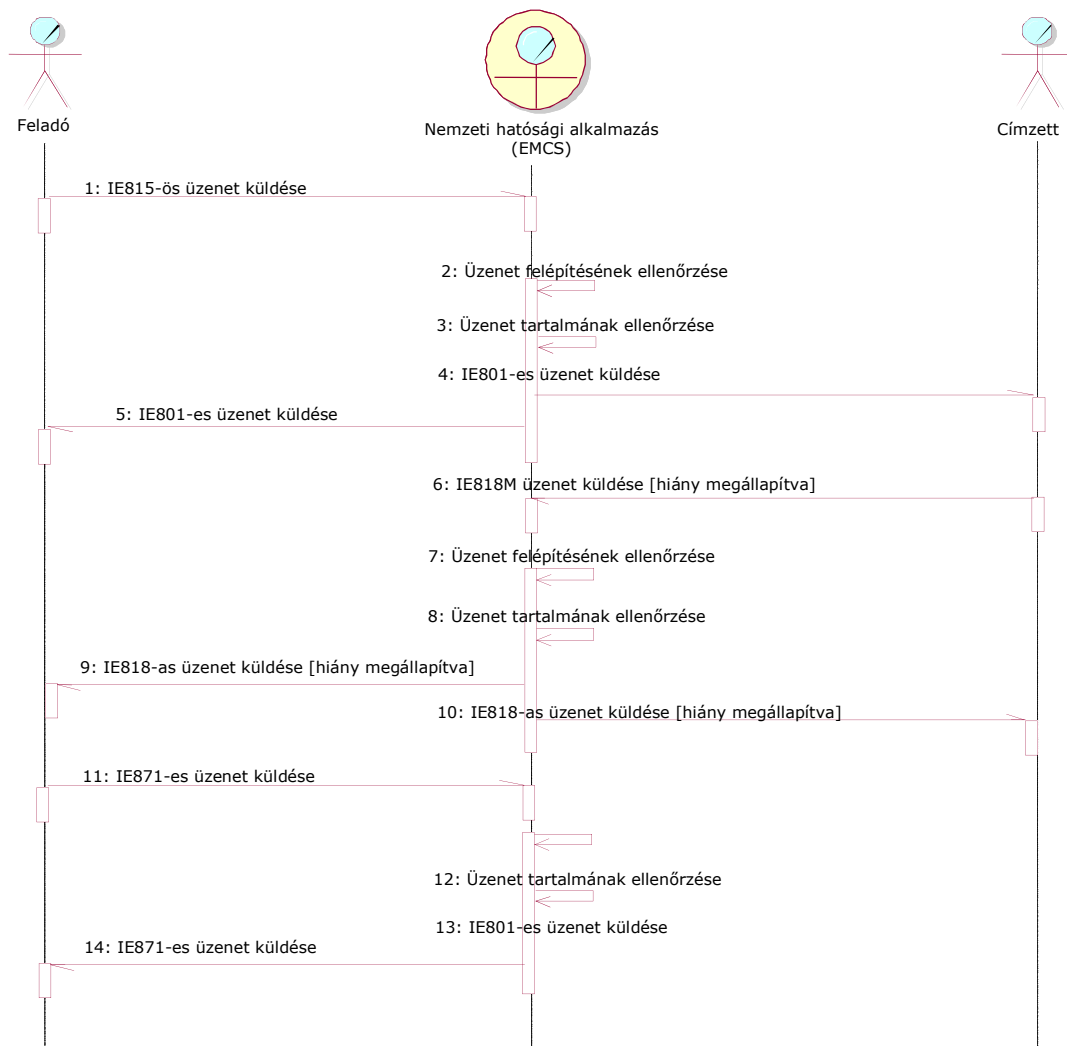
A bejelentés az alábbi adatokat tartalmazza:

- benyújtó személy típusa: feladó vagy címzett
- benyújtó adatai (név, cím adatok)
- szállítmány AHK száma, sorszám
- benyújtás dátuma
- általános magyarázat a hiányra vonatkozóan
- az adott árutétel adatai, melyekre hiányt állapítottak meg előzőleg:
  - árutétel sorszám
  - jövedéki termékkód
  - magyarázat
  - ténylegesen feladott mennyiség

Ugyanazon szállítmány tekintetében a gazdálkodók több **IE871**-es üzenetet is benyújthatnak, valamint ha egy szállítmányt több esetben is eltérítettek **IE813**-as üzenettel, akkor a szállítmány valamennyi „Sorszámára” vonatkozóan nyújthatnak be **IE871**-es üzenetet.

A gazdálkodó által beküldött **IE871**-es üzenetet a rendszer ellenőrzi, majd az üzenet megfelelősége esetén időbélyeggel ellátja és érvényesíti. Az érvényesített üzenetet a beküldő részére válaszul megküldi a rendszer, és még az érintett másik tagállam részére is megküldi azt.

Az alábbi ábra szemlélteti a feladó által sikeresen beküldött **IE871**-es üzenet feldolgozását belföldi szállítás esetén.



18. ábra - Utólagos kézbesítési eljárás

## 6.7 Árumozgás megállítása

A tagállami hatóságok jogosultak megállítani az árumozgást, egy **IE807**-es üzenet benyújtásával, amennyiben úgy ítélik meg, hogy a szállítmány nem tudja folytatni az útját a rendeltetési helyre, vagy súlyos jogsértés történt a területén a szállítmánnyal kapcsolatban.

A szállítmány megállításáról szóló tájékoztatást (**IE807**-es üzenet) minden esetben a megállító hatóság kezdeményezi. A megállított szállítmány nem folytathatja az útját a rendeltetési helyre, valamint a megállítás következményeként az adott tagállam rendeltetési tagállammá válik. A szállítmányt megállító hatóság értesítést küld valamennyi árumozgással érintett tagállam hatóságának, és rajtuk keresztül a feladónak és a címzettnek.

A szállítmány megállításáról szóló tájékoztatást követően a szállítmány sorsa rendszeren belül lezárul, de az esetleges adófizetési kötelezettség keletkezését ezen túl vizsgálni kell.

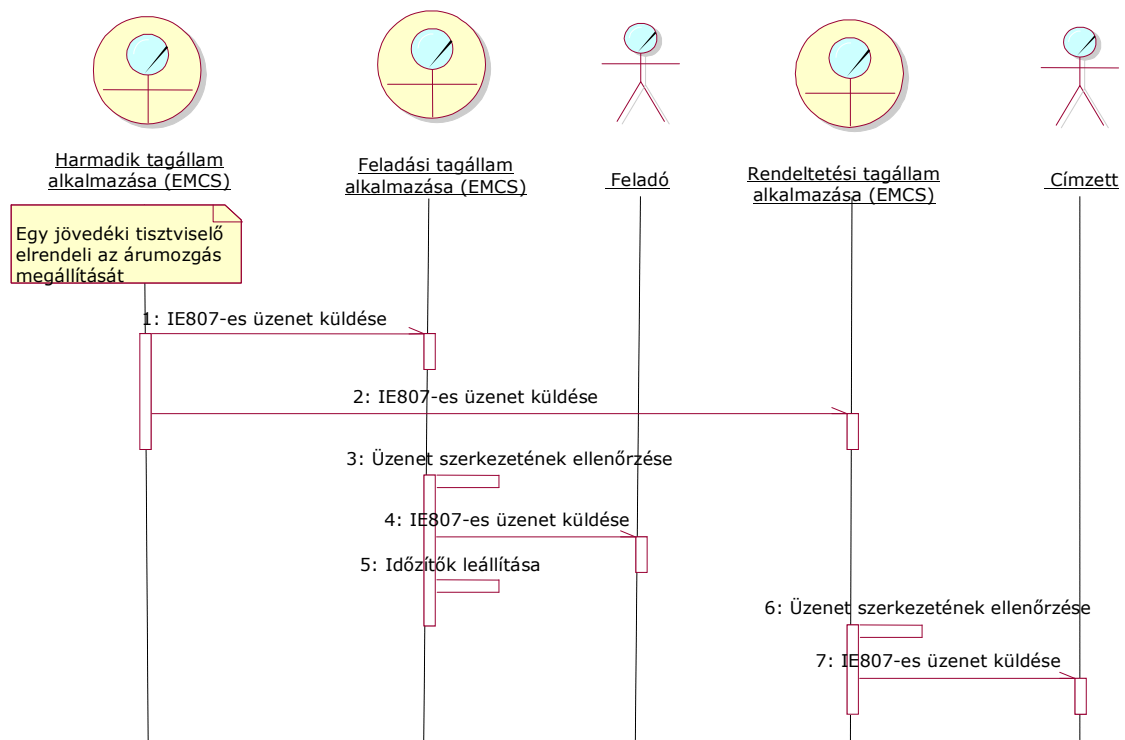
Az árumozgás megállítása során a visszaigazolást figyelő időzítő leállításra kerül, valamint a szállítmány állapota a hatóság rendszerében „*Megállított*”-ra változik.

Az árumozgás megállítását kezdeményezheti a feladás helye szerinti tagállam hatósága, a címzett tagállam hatósága, valamint egy harmadik tagállam hatósága is, amely még eddig nem volt érintett az árumozgásba. Az árumozgás megállításának alapja lehet egy eseményről szóló jegyzőkönyv (pl. szállítmány teljes megsemmisülése, ellopása), egy hatósági ellenőrzés eredménye vagy bármilyen más ok (pl. csalás megállapítása).

Szállítmány megállításáról szóló tájékoztatás (IE807-es üzenet) tartalmazza, egyéb kiegészítő adatok mellett, a megállításra vonatkozó érdemi információkat:

- a megállított szállítmány AHK számát, sorszámát;
- kiállítás időpontját;
- a megállítás okát;
- megállítást végző hivatal kódját;
- esetleges kiegészítő információkat;
- amennyiben a megállítás esemény vagy ellenőrzési jegyzőkönyv alapján történt, az arra történő hivatkozást.

A folyamat teljes áttekinthetősége miatt az alábbi ábra azt az esetet mutatja be, amikor az árumozgás megállítását nem az indító vagy a rendeltetési tagállam, hanem egy harmadik hatósága végzi.



19. ábra - Utólagos kézbesítési eljárás

## 6.8 Eseményről szóló jegyzőkönyv

Jövedéki árumozgás során (beleértve az exportot is) számos kisebb-nagyobb szállítmányt érintő esemény következhet be, mint például a szállítójármű, a termékek vagy egy

kísérőokmány megsemmisülése, vagy ellopása.

Az ilyen jellegű eseményről bejelentést kell tenni – lehetőség szerint azon tagállamban, ahol az esemény történt – az illetékes helyi hatóságnak (például rendőrség, tűzoltóság), aki egy jegyzőkönyvet vagy egyéb okmányt állít ki az eseményről. Az igazoló okmánnyal a szállításban érintett személy (ez lehet a feladó, címzett, vagy akár a szállítmányozó is) bejelentést tehet az eseményről egy jövedéki hivatalnak. Ez a hivatal lehet a feladás helye, a rendeltetés helye, vagy az esemény helye szerinti tagállam hatósága.

A jövedéki hivatal tisztviselője megvizsgálja a szállítmánnyal kapcsolatosan bekövetkezett eseményt igazoló, vagy hatósági ellenőrzés megállapításait tartalmazó dokumentumok adatait, és rögzíti az eseményről szóló jegyzőkönyvet (IE840-es üzenetet) az EMCS rendszerben, ily módon bocsátja a rögzített információt az árumozgásban érintett tagállamok, valamint azokon keresztül a címzett és a feladó rendelkezésére.

Fontos megemlíteni, hogy az okmányok vizsgálatakor természetesen a tagállami hatóság dönthet arról, hogy szükséges-e további vizsgálatot kezdeményezni, és/vagy szükségesek-e kiegészítő ellenőrzések az okmányok hitelességét vagy a szállítmányt illetően.

Előfordulhat, hogy az esemény harmadik országban történik (pl. Svájcban keresztül történő szállítás során az áru Svájcban balesetben megsemmisül). Ebben az esetben a feladó vagy a címzett értesítheti a feladás vagy a rendeltetés helye szerinti tagállam hatóságát, amely rögzíteni tudja a harmadik országban történt eseményről szóló jegyzőkönyvet az EMCS rendszerbe.

Az eseményről szóló jegyzőkönyv (IE840) tartalma:

- jegyzőkönyv azonosító száma
- érvényesítésének ideje
- az esemény típusa kódokkal megadva, és az ezzel kapcsolatos kiegészítő információk
- esemény helye szerinti tagállam
- benyújtó tagállam azonosító adatai: abban az esetben kerül kitöltésre, ha az esemény nem a jegyzőkönyvet rögzítő tagállamban történt
- szállítmány AHK száma, sorszám
- hivatkozások a bizonyítékok szolgáltató okmány(ok)ra. kiállító hatóság megnevezése, azonosító szám, egyéb információk. Az okmány(ok) másolata szkennelt formában is lehetőség szerint csatolásra kerül az elektronikusan rögzített eseményről szóló jegyzőkönyvhöz.
- új szállítmányozó, illetve szállítást szervező személy és szállítóeszköz adatai, amennyiben azokban változás következett be az esemény következményeként
- az egyes árutételekben észlelt hiányok, többletek adatai

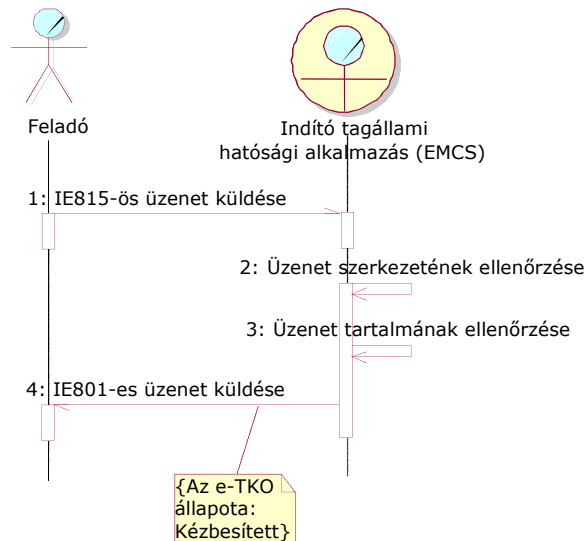
A jegyzőkönyv küldése nem zárja le az árumozgást, annak feldolgozása több szakaszban is történhet. A benyújtás helye szerinti tagállam hatóságának tisztviselője bármikor szolgálhat további információkkal és küldhet kiegészítést az eseményről szóló jegyzőkönyvhöz az érintett tagállamok hatóságainak, még akkor is, amikor a szállítmányt végleg megérkezették.

## 6.9 Jövedéki termék indítása kikötői adóraktárból

A kikötői-adóraktár engedélytípusnak két fajtája van: az állóhajó-adóraktár, illetve az ellátóhajó-adóraktár.

Az adóraktár engedélyesének speciális a helyzete, mivel a kikötői-adóraktárból történő kitárolást minden esetben be kell jelenteni az EMCS rendszeren keresztül a vámhatóság részére, viszont a kitárolással egyidejűleg a jövedéki termék kézbesítettnek minősül.

A kikötői-adóraktárból történő kitárolás során alkalmazandó eljárás a 16. ábrán látható.



20. ábra - Jövedéki termék indítása kikötői adóraktárból

## 6.10 Jövedéki termék import

Az importból származó jövedéki termék adófelfüggesztéssel történő szállítása nagyban függ a hatályos nemzeti rendelkezésektől.

Az import folyamat során az e-TKO tervezet és az EV benyújtása egy időben történik. Az e-TKO tervezet a helyi azonosító számmal lesz beazonosítható, és akkor lehet majd érvényesíteni, valamint AHK számmal ellátni, amikor a vám eljárás lezárul, és a vám eljárásban hozott határozat száma az érintett e-TKO adatai közé átküldésre, rögzítésre kerül.

Az okmányok benyújtása bár egyszerre történik, de mégis elsőként az e-TKO tervezetet, utána az EV-t kell benyújtani.

Az EV-n - az import eljárás esetén - az e-TKO tervezet helyi azonosító számát kell feltüntetni hivatkozási azonosítóként, ami megteremti a keresztellenőrzés alapjait. A keresztellenőrzést a CDPS rendszer végzi el, melynek lényege, hogy mindkét okmányban azonos adatok szerepelnek-e.

A behozatali eljárás során a CDPS rendszer az alábbi szempontok alapján fogja elvégezni a keresztellenőrzést:

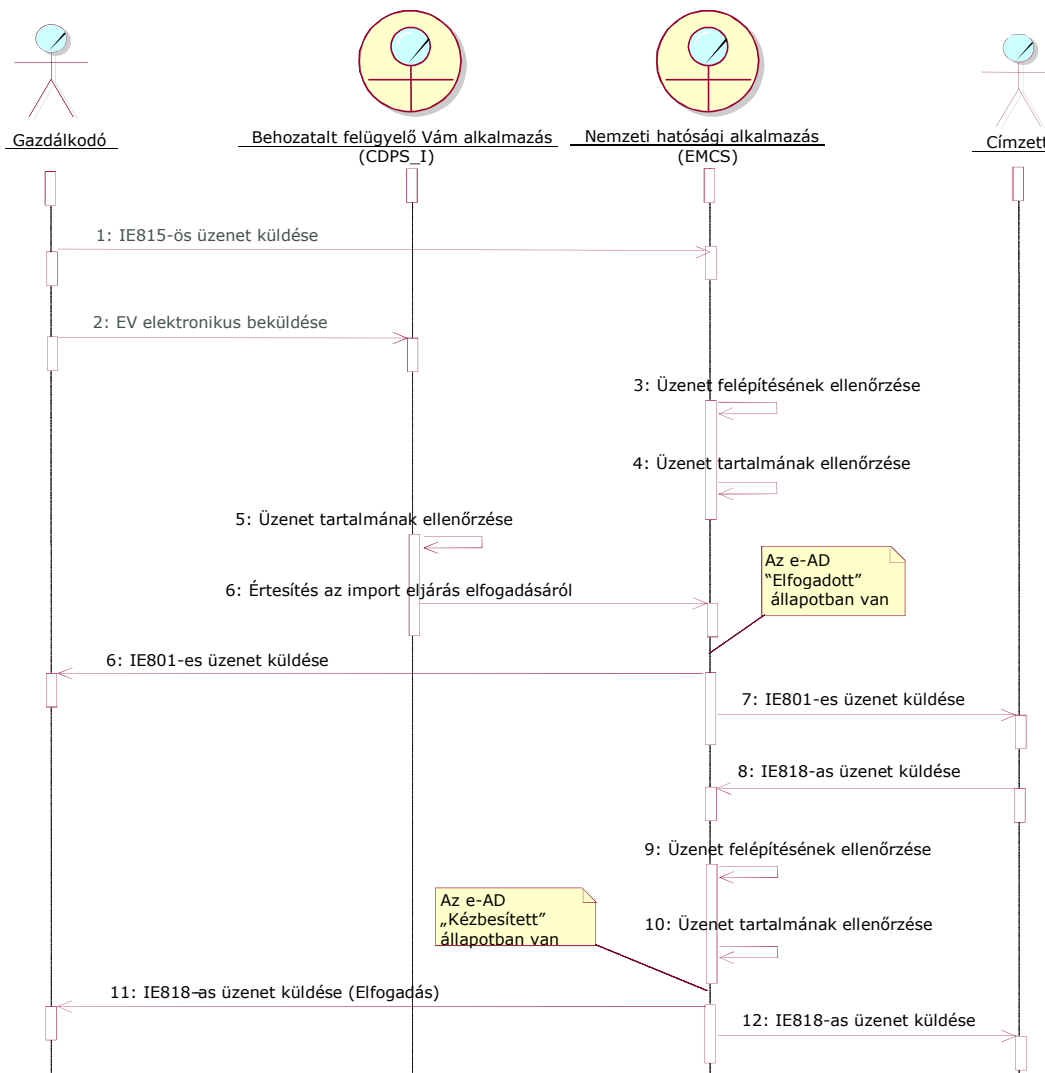
- e-TKO tervezet érvényesség vizsgálata,
- import VH kód (8 hossz) egyezőség ellenőrzése,

- az EV és az e-TKO szerinti „Címzett” egyezősége,
- nettó súly azonos-e tételsori összevetésben,
- KN kód egyezik-e?

A sikeres keresztellenőrzést követően a CDPS rendszer az általa generált határozatszámot, a határozat jóváhagyását követően automatikusan átadja az EMCS rendszernek, melyet követően a szállítás vámszakmai szempontból lezártnak tekinthető.

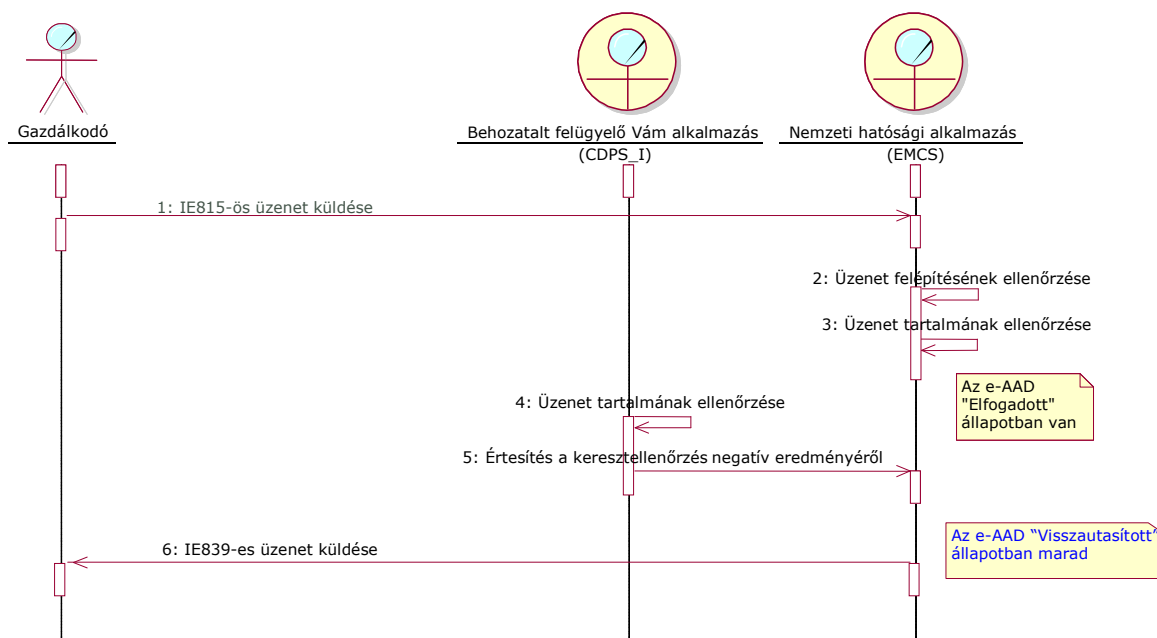
Az import eljárást követően az EMCS rendszer AHK számmal érvényesíti az e-TKO-t, és annak állapotát „*Elfogadott*”-ra állítja, valamint **IE801**-es üzenettel értesíti a feladót a sikeres ellenőrzésről.

A feladó ekkor indíthatja el fizikailag a szállítmányt a vámkezelés helyéről a címzetthez. A szállítmány megérkezése után a címzett benyújtja a szállítmány visszaigazolásáról az **IE818**-as üzenetet az EMCS rendszer részére, ahol az üzenet ellenőrzését követően annak állapotát „*Kézbesített*”-re állítják, és egyúttal értesítik a szállítmány feladóját is. Ezzel az eljárás lezártnak tekinthető. A jövedéki termék import eljárása a 17. ábrán látható.



21. ábra - Jövedéki termék import

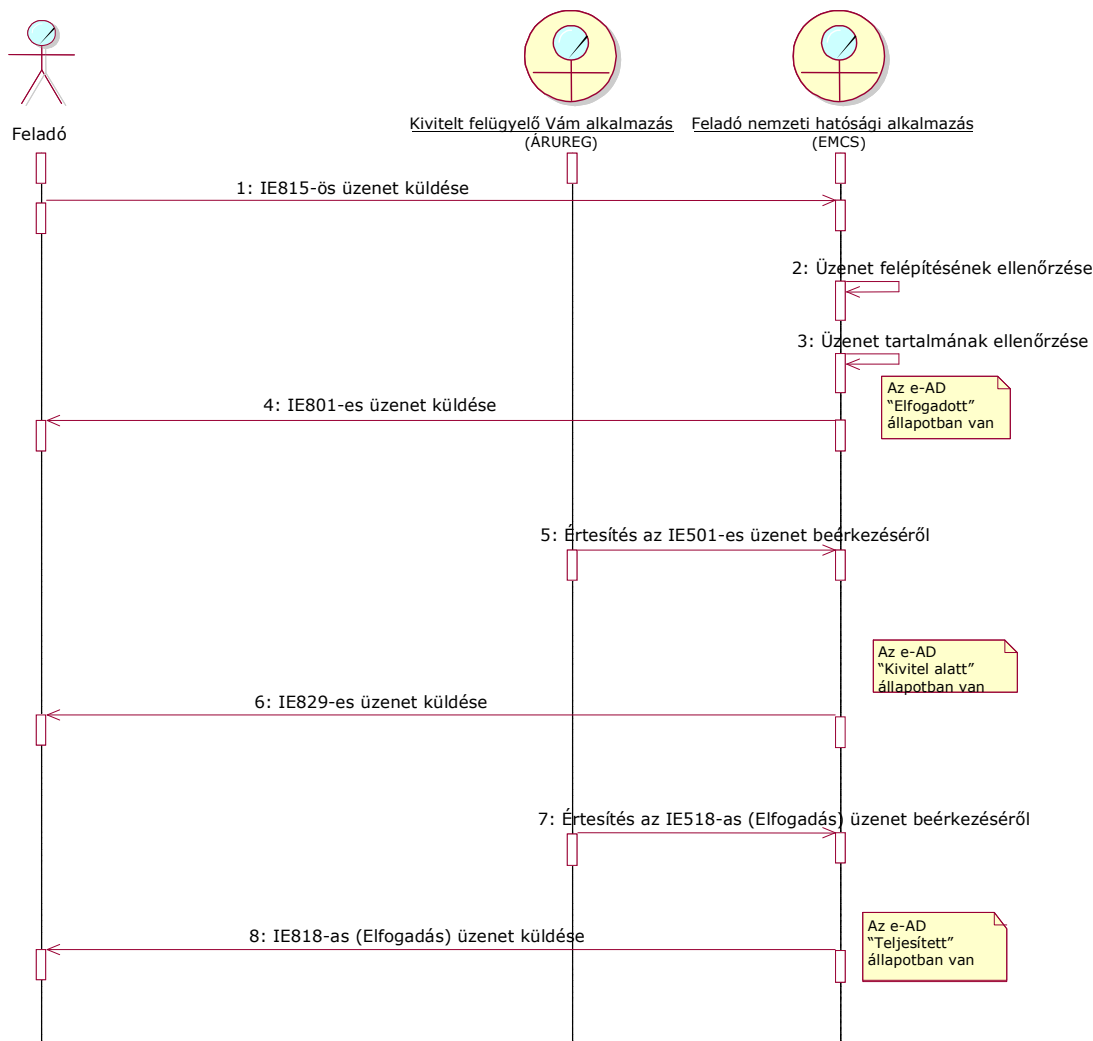
Ha a keresztellenőrzés során eltérés tapasztalható az e-TKO és az EV adatai között, akkor az EMCS rendszer nem érvényesíti a benyújtott e-TKO-t, és állapotát „Vámhatóság által visszautasított” státuszra állítja, amivel egyidejűleg egy **IE839**-es üzenetet küld a feladó részére a rendszer. Visszautasítás esetében a vámhatóság döntése alapján új e-TKO-t kell benyújtani, vagy jövedéki termék adófelfüggesztés keretében való vámkezelésre nincs mód. A visszautasított jövedéki termék import eljárása a 18. ábrán látható.



22. ábra - Jövedéki termék import visszautasítása

## 6.11 Jövedéki termék export

Az EMCS rendszer a szállítmányt adófelfüggesztéssel elindító gazdálkodó telephelyéről (még ha az egy másik tagállam területén található is) a vámkezelést végző vámhivatalba érkezésig és a vám eljárás elfogadásáig felügyeli a szállítmányt. Ezt követően az ECS (Export Control System – Kiviteli Ellenőrző Rendszer) veszi át a szállítmány felügyeletét annak kiléptetéséig és a kiléptetés visszaigazolásáig.



23. ábra - Áruexport alapfolyamata elfogadott kiléptetéssel

Az exportra szánt jövedéki termék adófelfüggesztéses szállítása az alapeljárásnak megfelelően indul. A feladó az e-TKO tervezetet beküldi a hatóság részére (**IE815**), melyben jelzi, hogy a szállítmányt exportálni szeretné, és megadja a vámkezelést végző vámhivatal kódját. A hatóság EMCS rendszere lefuttatja az ellenőrzést, érvényesíti az e-TKO-t, valamint azt AHK számmal visszaküldi a feladó részére (**IE801**). Ekkor a szállítmány állapota „*Exportra elfogadott*” az EMCS rendszerben. Ekkor indulhat el a szállítmány a vámkezelés helyére, a vámhivatalba.

A feladó a hatóságtól visszaérkezett e-TKO AHK számát felvezeti az EV megfelelő rovatába és beküldi elektronikusan a vámhatóság rendszerébe. Az e-TKO és az EV adattartalmára vonatkozóan keresztellenőrzést végez a rendszer.

A sikeres ellenőrzés után és a vámkezelés jóváhagyását követően az e-TKO „*Exportálás alatt*” állapotba kerül, és az export eljárás elfogadásáról az EMCS rendszer egy **IE829**-es üzenetet küld vissza a feladó részére.

Amikor a szállítmány rendben elhagyja a közösség területét, a kiléptetést végző vámhatóság/vámhivatal **IE518**-as üzenettel igazolja vissza azt az ECN+ rendszerben, amely alapján az EMCS rendszerben a szállítmány „*Kézbesített*” állapotba kerül. Az EMCS rendszer a szállítmány sikeres kiléptetéséről szóló **IE518**-as üzenetből **IE818**-as üzenetet állít elő, amivel értesíti a feladót a szállítmány sikeres kiléptetéséről.

Amennyiben az e-TKO és az elektronikus EV adatainak keresztellenőrzése során a vámhatóság rendszere eltérést tapasztal, vagy a vámhatóság bármely egyéb okból a kiviteli



eljárást nem hagyja jóvá, akkor erről a tényről a vámhatóság értesíti az EMCS rendszert, ami egy **IE839**-es üzenettel értesíti a feladót az export eljárás elutasításáról. Ekkor a feladónak kötelessége a szállítmány állapotának rendezése érdekében rendeltetési hely módosítási (**IE813**) üzenetet benyújtani, mely irányulhat ismét export eljárásra, vagy tagállami, illetve belföldi szállításra.

Az export eljárással kapcsolatban újdonságként említhetjük meg, hogy 2011. január 1-jétől lehetőség lesz az indítás helyétől eltérő tagállamban vámkezelteni export eljárásban az adófelfüggesztéssel szállított jövedéki termékeket. Tehát megtörténhet, hogy egy pl. Németországból indított szállítmányt egy magyar vámhivatalban vonnak kiviteli eljárás alá, illetve, hogy egy Magyarországi adóraktárból kitarolt terméket pl. egy német vámhivatalban vámkezeltenek. A gazdálkodók szempontjából ez nem jelent különösebb változást, hiszen ugyanazokat az üzeneteket fogják küldeni és kapni, mint eddig, csak az üzenet előállítási helye változik) a vámkezelés helyének megfelelően, hiszen az „visszaigazoló” üzeneteket (**IE829**, **IE839**, **IE818**) egy másik tagállamban fogják generálni.

### **6.11.1 Egyszerűsített eljárásban történő vámkezelés**

A jogszabály lehetővé teszi, hogy jövedéki terméket egyszerűsített eljárásban vámkezeltesse, ám a gyakorlatban nem jellemző.

Az egyszerűsített eljárás során a jelenlegi gyakorlathoz hasonlóan kell majd végezni a vámkezelést.

A gazdálkodó először az e-TKO tervezetét állítja ki, és abban jelezni tudja, hogy exportra megy a szállítmány, valamint egyszerűsített eljárásban kerül vámkezelésre az áru.

A szükséges ellenőrzések után, amennyiben az ellenőrzés nem talál hibát a benyújtott e-TKO tervezetben, megtörténik az e-TKO érvényesítése, illetve az AHK szám kiadása és annak ügyfél részére történő kiküldése. Az ügyfél az AHK számot szerepelteti majd az elektronikusan beküldött EV-n, ezzel teremtve meg a vámrendszer és az EMCS rendszer adatai összevetésének lehetőségét.

Amennyiben a CDPS rendszer adatai és az e-TKO adatainak keresztellenőrzése során eltérést tapasztal a rendszer, és a vámhatóság az eltérés alapján megtagadja a vámkezelést, a vámrendszer értesítése alapján az EMCS rendszer egy **IE839**-es (vámkezelési indítvány elutasítva) üzenetet generál, amellyel értesíti a feladót a vámeljárás elutasításáról. Ilyenkor az EMCS rendszerben a szállítmány állapota „elutasított” állapotba kerül, és további eljárás bevezetésével rendelkezni kell a szállítmány sorsáról.

Amennyiben a keresztellenőrzés rendben megtörténik, és a jövedéki terméket kiviteli eljárás keretében rendben vámkezelik, akkor erről az ÁRUREG a szállítmányt vámjogi szempontból azonosító MRN számmal értesíti az EMCS rendszert, amely értesítés alapján megtörténik az **IE829**-es (export eljárás elfogadva) üzenettel a feladó értesítése, illetve a szállítmány állapotának „exportálás alatt” állapotra állítása.

Amikor az áru EU-ból való kiléptetése megtörténik, az ÁRUREG adatai és értesítése alapján vissza kell értesíteni a feladót a szállítmány kiléptetéséről egy **IE818** üzenettel (kiviteli elismervénnyel), és annak adattartalmának megfelelően megtörténhet a szállítmány „kézbesített” állapotra való állítása.

Amennyiben az áru kiléptetése nem történik meg, akkor az ÁRUREG adatok alapján a szállítmány az EMCS rendszerben „visszautasított” állapotban kerül, és az **IE818**-as üzenettel erről értesül az ügyfél, akinek kötelessége a szállítmány további sorsáról gondoskodni.

## 6.12A szállítmány manuális lezárása

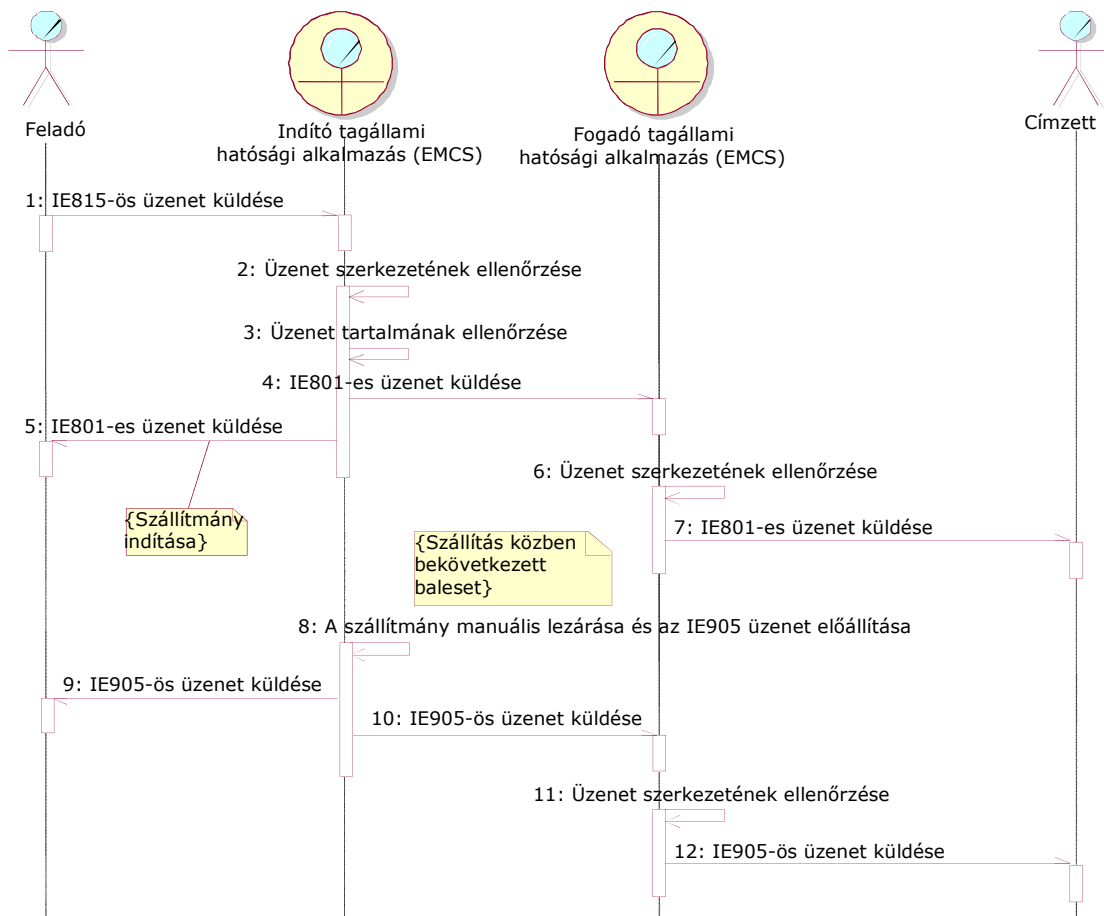
A jövedéki termék adófelfüggesztéses szállítása során előfordulhat olyan eset, hogy nincs mód a szállítmány normál eljárás szerinti kézbesítésére, és ebből kifolyólag történő lezárására. Ilyen esetnek számít, amikor a szállítási folyamat közben bevezetik az üzemszüneti eljárást, és így a címzett gazdálkodónak nincs lehetősége az elektronikus visszaigazolásra. A feladó gazdálkodó ekkor kérheti a szállítmány manuális lezárását az indító tagállami vámhatóságtól, ahol a rendeltetési tagállami vámhatóság által a szállítmány kézbesítését igazoló benyújtott egyéb bizonyítékok alapján lehetőség van a szállítmány manuális lezárására.

A manuális lezárásra egy másik példa, amikor a szállítási folyamat során (pl: baleset következtében) megsemmisül a jövedéki termék. Erről a feladó gazdálkodónak kell tájékoztatni az indító tagállami vámhatóságot, és kérheti a szállítás manuális lezárását.

A manuális lezárás vonatkozhat egy harmadik országba történt kiléptetésre is, feltéve, hogy az megtörtént.

A fenti esetekben kerülhet sor a manuális lezárás alkalmazására.

A szállítmány manuális lezárásáról az indító vámhivatal **IE905**-ös üzenettel értesíti a feladó tagállami gazdálkodót, valamint a címzett tagállami hatóságon keresztül a címzett gazdálkodót. A lezárási folyamat a 20. ábrán látható.



24. ábra - Szállítmány manuális lezárása

Fontos megjegyezni, hogy az, hogy egy szállítmány a rendszerben manuális lezárásra kerül, nem jelenti egyértelműen azt, hogy arra vonatkozóan adófizetési kötelezettség nem keletkezhet. Pl. Ha adóköteles hiányt állapítanak meg egy alternatív bizonyítékként benyújtott okmányon, akkor az adóköteles hiányra természetesen adófizetési kötelezettség keletkezik.

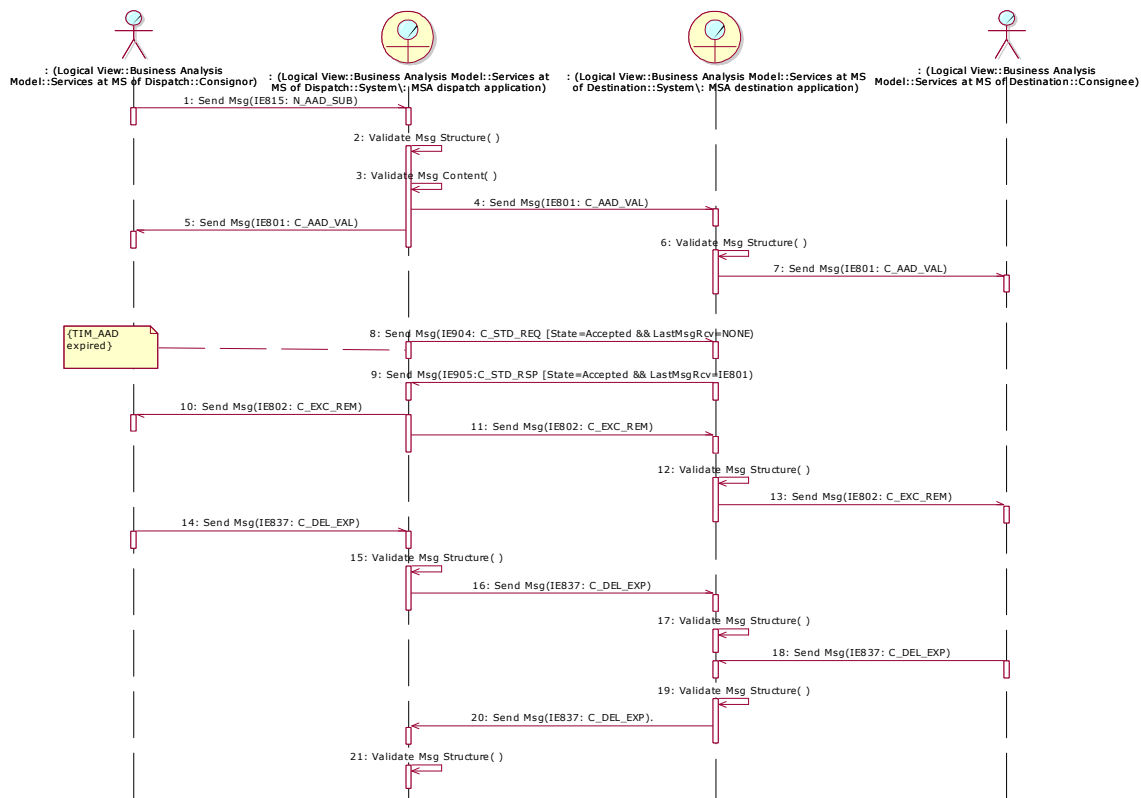
## 6.13 Időzítő lejárt, emlékeztető megküldése

Az indító tagállami hatóság az e-TKO érvényesítése után egy időzítőt indít el, amellyel egy időtartamot állapít meg és ezen belül a szállítmánynak meg kell érkeznie a címzetthez. Ha a megadott időn belül nem érkezik meg az értesítés a szállítmány átvételéről, akkor az indító hatóság emlékeztető üzenetet küld a feladónak az **IE802**-es üzenetben.

Amennyiben az e-TKO elfogadott állapotban van és a címzett ismert, akkor az indító hivatal az emlékeztető üzenetet a feladónak és a fogadó tagállami hatóságnak is megküldi, amit a fogadó tagállami hatóság továbbít a címzettnek.

Az emlékeztetőt követően a feladó vagy a címzett a következőképpen reagálhat:

- a címzett benyújtja az **IE818M**-es üzenetet a szállítmány átvételéről,
- a feladó **IE837**-es magyarázó üzenetet nyújt be, melyben megadhatja az okát a késedelemnek különböző kódok alapján (rossz időjárás, baleset, sztrájk) és/vagy
- a címzett is beküldheti az **IE837**-es üzenetet, de ebben az esetben sem mentesül az **IE818M**-es üzenet benyújtása alól.



25. ábra - Emlékeztető és magyarázat kezelési folyamat lépései – időzítő lejáratkori állapot szinkronizálási indítással

Az átvételi elismervény hiányára figyelmeztető időzítő mellett létezik még egy másik időzítő is, amely a rendeltetési hely változtatását figyeli. Ezen időzítőt akkor indítja el a rendszer, ha

az átvételi elismervénnyel (IE818) a címzett a szállítmányt teljesen vagy részben visszautasította, vagy ha a szállítmányt elutasították.

## **6.14 Törzsadatok**

Az egyes elektronikus okmányok kitöltése során a gazdálkodóknak és a hatóságoknak sok esetben kódokat, törzsadatokat kell alkalmazniuk az egyes mezők kitöltésekor. Ezeknek a kódoknak, törzsadatoknak az Európai Unió valamennyi tagállamában ugyanaz a jelentése, mert azokat az Európai Bizottság tartja karban és küldi meg a tagállamok részére, akik publikálják azokat a gazdálkodóik részére.

A gazdálkodók saját adatbázisukba olyan módon kérhetik meg a törzsadatokat, hogy a nemzeti hatóság részére küldenek egy **IE705**-ös törzsadat lekérő üzenetet, melyre a hatóság **IE733**-as üzenettel válaszol, és megküldi a kért adatokat. A vámhatóság azon felül, hogy megküldi a gazdálkodók részére a törzsadatokat, az OPENKKK internetes portálon (<https://openkkk.nav.gov.hu>) is publikálja azokat az EMCS rendszer címszó alatt.

## **7. Adózott szállítmányok nyilvántartása – EKO adatküldés**

Előjáróban hangsúlyozni szeretnénk, hogy a szabadforgalomba helyezett jövedéki termékek szállításának folyamata marad a régi, tehát a terméket a 3. példányos 3649/92/EGK bizottsági rendeletben meghatározott EKO kíséri. Az egyes okmányok rendeltetése a továbbiakban is ugyanaz marad.

Ami változás ezzel kapcsolatban az, hogy a 2011. január 1-jén hatályba lépett rendelkezések szerint az adóraktáraknak az adózott szállítmányok kitárolási okmányának, az EKO-nak az adatait a kiállítással egyidejűleg meg kell küldeniük az EMCS rendszernek egy **HU815E** üzenettel. A bejelentés benyújtásának módja és érvényesítésének folyamata, - néhány eltéréssel – nagyon hasonló az adófelfüggesztéssel szállított jövedéki termékek okmányához kapcsolódó eljárással.

Az eljárási folyamatban az egyik fő különbség, hogy az e-TKO-hoz képest, ahol a szállítmány azonosítót (AHK számot) minden esetben a rendszer generálja, az EKO adatküldés esetében a gazdálkodó három lehetőség közül választhat. Az egyik lehetőség, hogy az okmányokat az előre kiadott sorszám tartomány egyik azonosítójával azonosítja. Ilyenkor az előre kiosztott sorszám tartományból felhasznált azonosítót kell feltüntetni az EKO bizonylatazonosító rovatába.

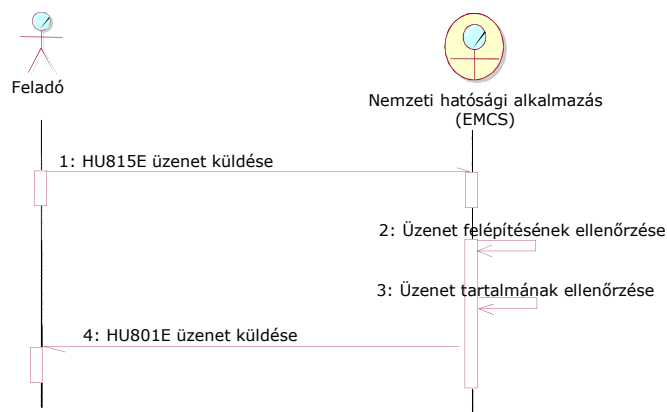
A gazdálkodó választhatja továbbá, hogy – a megfelelő elárusító helyen kapható – egyszerűsített kísérő okmány szigorú számadású nyomtatványát előre megvásárolja, és annak alkalmazásával indítja a szállítmányt. Ebben az esetben a nyomtatványon szereplő sorszámot kell feltüntetni a rovatban. Az első két esetben anélkül, hogy visszaérkezne a nyilvántartásba vételt visszaigazoló érvényesített üzenet, elindulhat a szállítmány.

Ha azonban az ügyfél nem kívánja a sorszám tartomány igényléssel, elszámolással kapcsolatos plusz kötelezettségeket vállalni, vagy nem rendelkezik formanyomtatvánnyal, akkor választhatja az EMCS rendszer által kívánt másik lehetőséget is, és a rendszer által generált azonosítószámot megvárva, annak alkalmazásával indítja a 3649/92/EGK bizottsági rendeletben meghatározottak szerint nyomtatott EKO-t.

Hangsúlyozni szeretnénk, hogy a rendszer mindegyik esetben generál az érvényesítés során AHK számot, de az előbbi két esetben az csak nyilvántartásba vételi azonosítóként szolgál, a szállítmány azonosítására a bizonylat azonosító alkalmazandó.

Az EKO adatokat (**HU801E**) érvényesítve (AHK számmal), időbélyeggel ellátva a rendszer visszaküldi a gazdálkodó részére, azon a csatornán, ahonnan beküldték.

Az EKO adatküldés során az adófelfüggesztéses eljárással szemben a legfőbb különbség azt követően tapasztalható, hogy az érvényesítés megtörtént, hiszen a **HU801E** üzenetet csak a feladónak küldi ki a rendszer, a címzettet soha nem értesíti a szállítmány várható érkezéséről. Ahogy azt a lenti ábra is mutatja, az eljárás megfelel a 6.5 alfejezetben bemutatott eljárásnak.

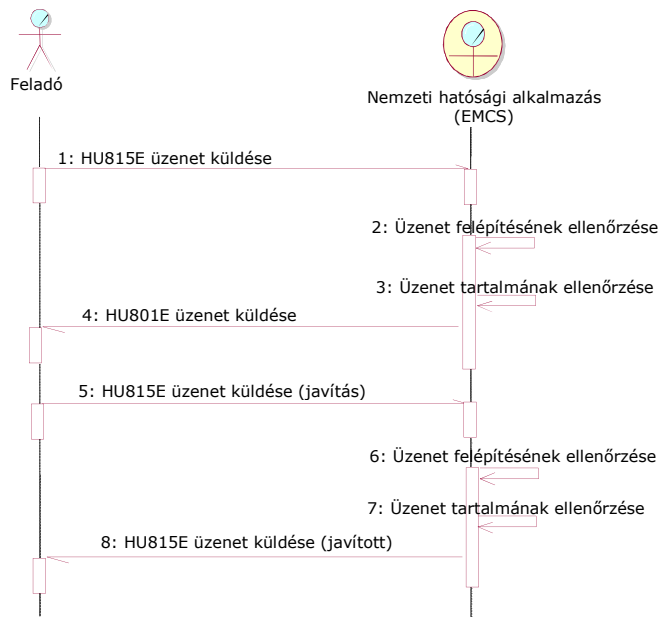


26. ábra - EKO adatküldés

Az adóraktár engedélyes egyszerűsített kísérő okmány adatküldési kötelezettsége a fenti időponttól került az EMCS rendszerbe. Az eltelt időszakban beküldött adatokból megállapítható volt, hogy egyes gazdálkodók nem a jövedéki adóról és a jövedéki termékek forgalmazásának különös szabályairól szóló 2003. évi CXXVII. törvény szerinti mennyiségi egységekben kifejezve szerepeltették a termékek mennyiségét. Ezért 2011. július 18-ától kezdődően a **HU815E** okmány adattartalma kiegészítésre került a rendeltetési ország kódjával és az alkalmazott mennyiségi egység rovattal, melyek kitöltése minden esetben kötelező.

## 7.1 EKO téves adatszolgáltatás javítása

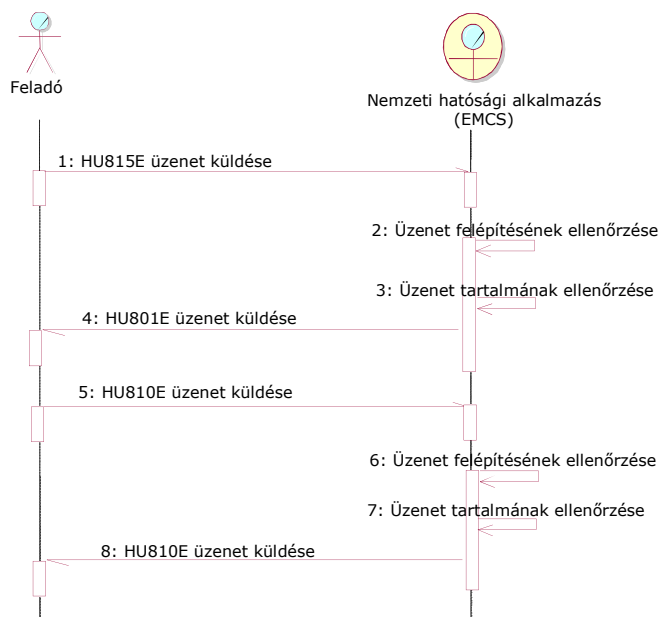
Az EKO adatküldés EMCS rendszerben történő bevezetését követően azt is tapasztalhattuk, hogy néhány esetben emberi tévedésből adódóan a gazdálkodók a ténylegestől eltérő mennyiséget szerepeltettek az EMCS rendszerbe beküldött EKO adataiban. Ezen probléma megoldásaként 2011. július 18-ától kezdődően – új funkcionalitásként – lehetőség nyílik a tévesen beküldött EKO adatok módosítására, amelyre ugyancsak a jelenleg alkalmazott EKO (**HU815E**) üzenetet kell alkalmazni. Fontos kiemelni, hogy a javító üzenetben teljes adattartalmat kell szerepeltetni, illetve további megkötés még, hogy a javító üzenetet csak az érvényesített HU801E üzenet megérkezését követően lehet megküldeni, hiszen az érvényesített HU801E üzenetben szereplő AHK szám megadása minden esetben kötelező. Az alábbi ábra mutatja, hogyan történik az EMCS rendszerben már érvényesített EKO téves adatainak javítása.



27. ábra- EKO adatainak módosítása

## 7.2 EKO törlése

A feladó adóraktár az EKO stornózásáról egy **HU810E** üzenettel értesítheti a vámhatóságot. A **HU810E** üzenetben a feladó megadja a stornózott EKO okmány bizonylatazonosítóját, vagy AHK számát és a törlés indokát. A rendszer a bejelentést nyilvántartásba veszi, és az üzenetet időbélyeggel ellátva visszaküldi a feladó részére.



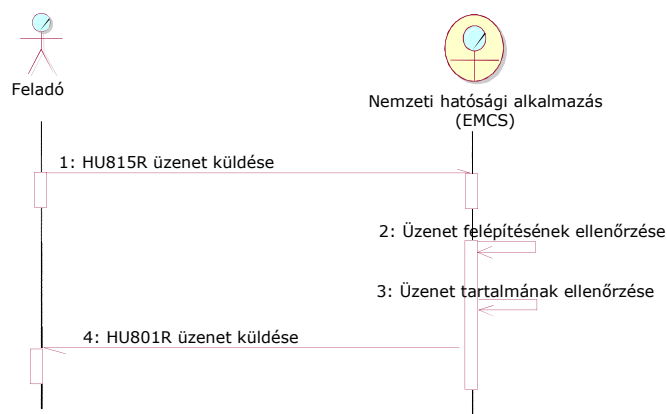
28. ábra - EKO törlés

## 8. Betöltési jegy adatainak küldése

A repülőtéri adóraktárnak a repülőgépek üzemanyagtartályába betöltött, illetve repülőgépek üzemanyagtartályából lefejtett üzemanyag mennyiségéről elektronikus bejelentést (**HU815R** üzenet formájában) kell tenniük a vámhatóság felé. 2011. január 1-jétől ezt a bejelentést az EMCS rendszer felé kell megtenni.

A **HU815R**-es üzenet adattartalma megfelel a 8/2004. PM tájékoztatóban közzétett adattartalomnak. Az elektronikus bejelentésben kóddal lehet jelölni azt, hogy a **HU815R**-es üzenet betöltés vagy lefejtés bejelentésére szolgál majd.

A rendszer a benyújtott elektronikus bizonylatot - annak sikeres ellenőrzése után – érvényesíti, és időbélyeget generál rá. Az időbélyeggel kiegészített adattartalmat **IE801R** üzenet formájában visszaküldi a gazdálkodó részére. Az EMCS rendszer az érvényesítés során AHK számot nem generál, hiszen a papír alapú okmány szigorú számadású bizonylat, ami rendelkezik bizonylatazonosító számmal.



29. ábra - Betöltési jegy

## 9. Az EMCS rendszer bevezetési fázisai

A rendszer bevezetését az Európai Bizottság és a tagállamok több fázisban valósítják meg az alábbiak szerint.

- Fázis 1 2010. április 01.
- Fázis 2 2011. január 01.
- Fázis 3 2012. január 01.

Az egyes fázisokban megvalósítandó részfunkciók az alábbiakban kerülnek részletesen kifejtésre.

**Fázis 1:** Az EMCS rendszer indulása. Tekintettel arra, hogy ez már elzárult, részletesen nem térünk ki rá.

**Fázis 2:** Bevezetését követően már csak EMCS rendszeren belül lehet adófelfüggesztéses szállítmányokat indítani. Szintén ebben a fázisban kerültek Magyarországon megvalósításra a nemzeti jövedéki szabályozás változásából fakadóan az adózott szállítmányok (EKO), a betöltési jegy adatainak az EMCS rendszerbe való benyújtása és nyilvántartása, illetve az átvételi elismervény kiegészítése nemzeti adatokkal.

**Fázis 3:** Az eddig alkalmazott funkciók átalakítása mellett további – a tájékoztatóban már részletezett – eljárásokat is magába foglal mint a szállítmány megosztását, a szállítmány megérkezése előtt történő elutasítását, figyelmeztetés küldését, vagy a hiánnyal, többlettel kapcsolatos magyarázó üzenet küldését, valamint az eseményről szóló jegyzőkönyvek rendszerben való kezelését.



## 10. EMCS üzenetek listája

Az alábbi táblázat a gazdálkodók által kezelendő üzeneteket és azok használatával kapcsolatos információkat tartalmazza.

üzenet típusa	üzenet neve	magyarázat
<b>E01</b>	Regisztráló bejelentés az előzmény nélküli EMCS üzenet fogadásához	Az EMCS rendszerben történő üzenetküldés előfeltétele, hogy minden gazdálkodó egy ún. regisztráló üzenetet küldjön be a vámhatóság részére. Ebben többek között arról nyilatkozik, hogy melyik üzenetküldési lehetőséget választja elsődleges kommunikációs csatornaként. A regisztráló üzenetet valamennyi gazdálkodónak be kell küldenie, amennyiben az EMCS rendszerben jövedéki szállítmányt szeretne indítani, illetve fogadni.
<b>E02</b>	Válasz az előzmény nélküli EMCS üzenet fogadásához beküldött regisztráló bejelentésre	Az <b>E01</b> -es regisztrációs üzenetre küldendő válaszüzenet. Az <b>E02</b> -es üzenettel a vámhatóság elfogadhatja a gazdálkodó regisztrációs bejelentését, vagy az abban talált hiba miatt vissza is utasíthatja, a hiba pontos megjelölésével.
<b>IE704</b>	általános elutasító üzenet	Minden rendszerbe érkező üzenetet ellenőrizni kell. Amennyiben az ellenőrzés szemantikai hibát talál, akkor visszautasító üzenetet ( <b>IE704</b> ) küld vissza a rendszer a címzettnek.
<b>IE705</b>	törzsadat lekérés	A gazdálkodó a rendszer megfelelő működéséhez, illetve a megfelelő adatküldéshez a szükséges törzsadatokat ezzel az üzenettel tudja lekérni a tagállami hatóság rendszeréből.
<b>IE733</b>	törzsadat szolgáltatás	A vámhatóság az <b>IE705</b> -ös üzenetre válaszképpen küldi meg ebben az üzenetben a törzsadatokat.
<b>IE801</b>	érvényesített e-TKO	Az érvényesített e-TKO, amelyet mind a feladó (válaszként az IE815 üzenetére) és mind a címzett megkapja. Az üzenet értesíti az érintetteket a szállítmányról. Amikor a feladó megkapja az üzenetet, akkor indulhat el a szállítmány
<b>HU801E</b>	érvényesített EKO	Az EKO adatok vámhatósági nyilvántartásba vételét követően érvényesített üzenet. A HU815E okmányra válaszként küldi a feladó részére a vámhatóság rendszere.
<b>HU801R</b>	érvényesített repülőtéri bizonylat	A betöltési jegy vámhatósági nyilvántartásba vételét követően érvényesített üzenet. A HU815R okmányra válaszként küldi a feladó részére a vámhatóság rendszere.
<b>IE802</b>	emlékeztető üzenet jövedéki árumozgásról	Ez az üzenet akkor érkezik, amikor az egyes eljárás (pl. átvételi elismervény vagy kötelező rendeltetési hely módosító üzenet benyújtása) lefolytatására nyitva álló időtartam lejár.

<b>IE803</b>	értesítés elterelt/megosztott e-TKO-ról	Ezt az üzenetet csak a címzett kaphatja az alábbi három esetben: <ol style="list-style-type: none"> <li>1. Ha a feladó a szállítmánynak új tagállambeli rendeltetési helyet, vagy ha azonos tagállamban, de új címzettet jelöl meg, ezzel az üzenettel az eredeti címzett teljes egészében mentesül a címzett kötelezettségei alól.</li> <li>2. Ha a címzett az IE818-as üzenetben teljesen vagy részlegesen visszautasítja a megérkezett szállítmányt, a feladó köteles a szállítmány sorsáról intézkedni. Amikor a feladó új címzetről gondoskodott, az eredeti, visszautasító címzett kap egy IE803 üzenetet, mellyel mentesül a kötelezettségek alól.</li> <li>3. Ha a feladó a szállítmányát – több kisebb szállítmányra – megosztja, akkor az eredeti szállítmány címzettje IE803 üzenettel értesül a megosztás tényéről.</li> </ol>
<b>IE807</b>	szállítmány megállítása	A szállítmány megállításáról szóló értesítés. Amennyiben a szállítmány valamilyen oknál fogva nem folytathatja az útját, a hatóság ebben az üzenetben értesíti erről az érintett gazdálkodókat (feladót és címzettet is).
<b>IE810</b>	e-TKO törlése	A szállítmány törléséről szóló értesítés. Amennyiben a feladóhoz az érvényesített üzenetet visszakapja, mentesül a szállítmánnyal kapcsolatos kötelezettségek alól. Csak a szállítmány tényleges indítása előtt nyújtható be.
<b>HU810E</b>	EKO törlés	Az EKO okmányt kiállító feladó adóraktár az EKO okmány stornózásáról ezzel az üzenettel értesíti a vámhatóságot. A vámhatósági rendszer érvényesíti az adatot és azt követően visszaküldi a feladó részére.
<b>IE813</b>	rendeltetési hely változása	A feladó az IE813 üzenettel jelölhet meg új rendeltetési helyet. A feladó az üzenetet annak érvényesítése után visszakapja a hatóságtól. A címzett csak abban az esetben kaphat ilyen üzenetet, ha a szállítmány egy másik telephelyére fog érkezni.
<b>IE815</b>	e-TKO tervezet	Amennyiben a gazdálkodó szeretne egy szállítmányt indítani, az IE815-ös üzenetet küldi el, mely az e-TKO tervezetét tartalmazza, és ebben részletezi a szállítmány adatait.
<b>HU815E</b>	EKO adatok	Egyszerűsített kísérőokmány „tervezet”, hibás adatokat tartalmazó EKO bejelentés javítására is szolgál
<b>HU815R</b>	Betöltési jegy adatok	A repülőtéri adóraktárak elektronikus bizonylata az üzemanyagok betöltéséről
<b>IE818</b>	átvételi elismervény	Ha megérkezett a szállítmány, a vámhatóság rendszere ezzel az üzenettel igazolja annak megérkezését és teljes átvételét, vagy részleges visszautasítását, vagy teljes visszautasítását. A magyar címzett által benyújtott HU818M üzenetre

		válaszul küldi a vámhatóság rendszere. Ha a feladó megkapta az üzenetet, akkor a szállítmánynak azon részére mentesül a kötelezettségek (szállítási biztosíték) alól, melyet a címzett átvett. Teljes visszautasítás esetén nem mentesül.
<b>IE818M</b>	nemzeti átvételi elismervény	A nemzeti adatokkal kiegészített átvételi elismervény. A címzett ezzel nyilatkozik a jövedéki termék átvételéről.
<b>IE819</b>	figyelmeztetés / szállítmány elutasítása	A címzett jogosult ilyen bejelentésre. Az adattartalomtól függően jelenthet figyelmeztetést vagy szállítmány elutasítást is. A címzett érvényesített bejelentését válaszként visszaküldi a rendszer, továbbá azt a feladó részére is megküldik.
<b>IE829</b>	értesítés elfogadott exportról	Amennyiben a vámhatóság munkatársa rendben találja a kiviteli eljárást a jövedéki termék tekintetében, ezen üzenetben értesül a feladó a vámeljárás elfogadásáról.
<b>IE837</b>	késedelem magyarázatának küldése	Magyarázó üzenet, melyben az IE802 üzenetre válaszolva tisztázza a címzett a késedelem okát.
<b>IE839</b>	visszautasítás a vámhatóság által	Amennyiben a vámhatóság úgy látja, hogy a vámeljárás (export, import) valamilyen oknál fogva nem lehetséges, akkor erre vonatkozóan a rendszer értesíti a feladót. Ezt követően a feladó egy rendeltetési hely változása eljárással rendelkezhet a szállítmány további sorsáról.
<b>IE840</b>	Eseményről szóló jegyzőkönyv	Amennyiben a szállítási folyamat során valamilyen esemény történik, akkor a hatóság rögzíti a EMCS rendszerben az esemény adatait, és IE840 üzenetben értesíti a feladót és a címzettet az eseményről.
<b>IE871</b>	Magyarázat hiányról	A bejelentésre a feladó és a címzett is jogosult. A szállítmányban észlelt hiányra vonatkozó további magyarázatok megtételére szolgál.
<b>IE905</b>	manuális lezárás	A vámhatóság az IE905-ös üzenettel értesíti a gazdálkodót a szállítmány manuális lezárásáról.

## 11. Fogalomtár, Rövidítések, Betűszavak

<b>ARC</b>	Administrative Reference Code	Adminisztratív hivatkozási kód
<b>ÁRUREG</b>		Árumozgási Regisztrációs rendszer
<b>CCN</b>	Common Communication Network	Közösségi Kommunikációs Hálózat
<b>CDPS</b>	Customs Declaration Processing System	Vámárnyilatkozat Feldolgozó Rendszer
<b>CEA</b>	Central Excise Application	Központi Jövedéki Alkalmazás
<b>e-AD</b>	Electronical Administrative Document	Elektronikus Adminisztratív Okmány
<b>EKO</b>		Egyszerűsített kísézőokmány
<b>ECS</b>	Export Control System	Kiviteli Ellenőrző Rendszer
<b>EMCS</b>	Excise Movement and Control System	Jövedéki Árumozgás és Ellenőrző Rendszer
<b>ETA</b>	Excise Test Application	Jövedéki Teszt Alkalmazás
<b>e-TKO</b>		Elektronikus Termékkíséző Okmány
<b>FESS</b>	Functional Excise System Specifications	Funkcionális Jövedéki Rendszer Specifikációk
<b>KKK</b>		Külső Kommunikációs Központ
<b>LRN</b>	Local Reference Number	Helyi Azonosító Szám
<b>MSA</b>	Member State Administration	Tagállami hatóság
<b>NDEA</b>	Nationally Developed Excise Application	Nemzetileg Fejlesztett Jövedéki Alkalmazás
<b>SEED</b>	System for the Exchange of Excise Data	Jövedéki Adatcsere Rendszer